

# Для счетов с кредитным плечом 1:500. TIME-FRAME: M-30-H1-H4-D1.ВЫБИРАЙТЕ ГДЕ СИСТЕМА БУДЕТ ВАМ ПРИНОСИТЬ НАИЛУЧШИЕ РЕЗУЛЬТАТЫ!

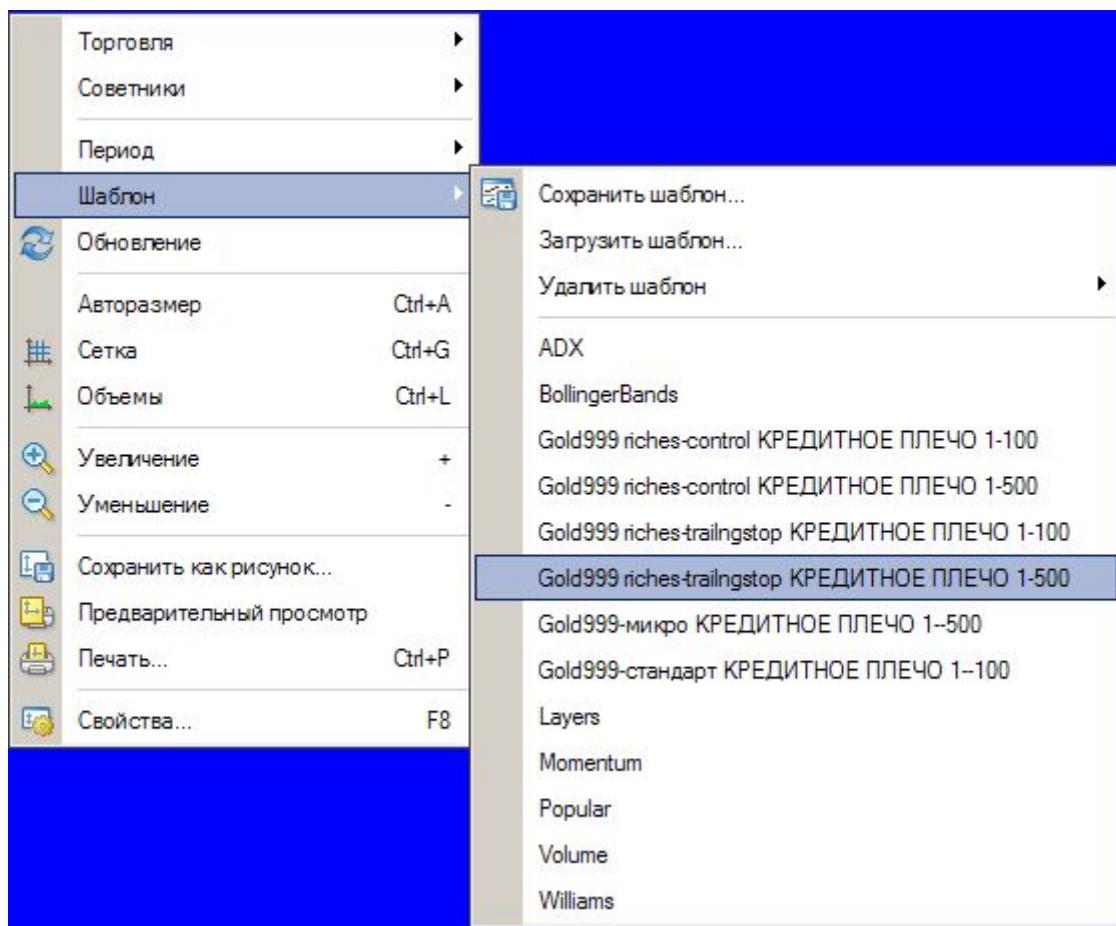
Начнем:

Скопируйте все папки из раздачи в директорию с установленным терминалом Metatrader 4

после завершения установки запускаем метатрейдер; ставим **15** валютных пар: [EURUSD](#) [GBPUSD](#) [AUDUSD](#) [NZDUSD](#) [USDCAD](#) [USDCHF](#) [EURGBP](#) [USDJPY](#) [EURJPY](#) [GBPJPY](#) [AUDJPY](#) [NZDJPY](#) [CHFJPY](#) [GBPCHF](#) [EURCHF](#)

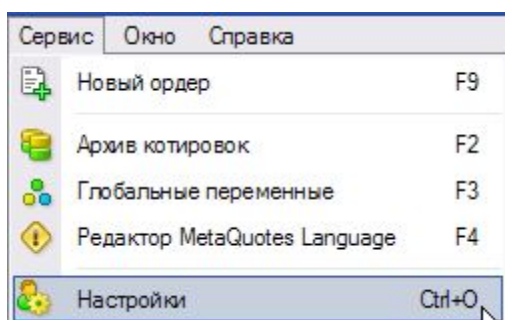
На 14 парах ставим TimeFrame ОДИН ЧАС (H1). На одной паре [GBPCHF](#) ставим TimeFrame четыре часа (H4)

Правой кнопкой мышки кликнем на график выбираем пункт «Шаблон»: перед вами выходит вот такая картина:

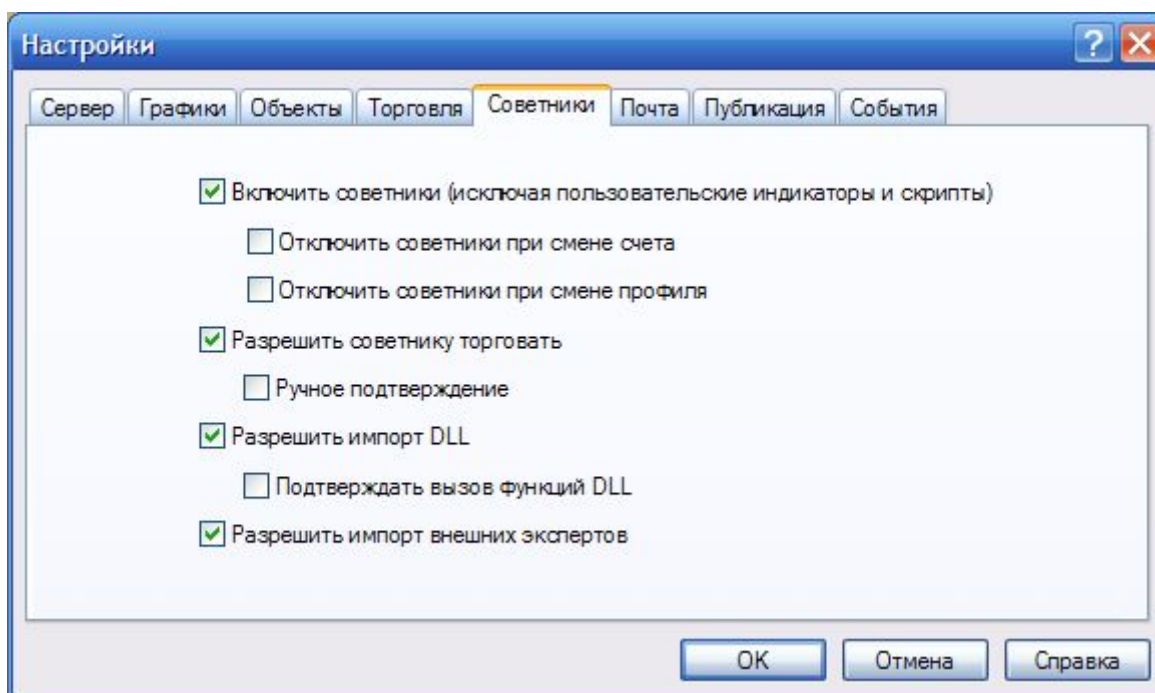


Из списка выбираем шаблон gold999 riches-trailngstop КРЕДИТНОЕ ПЛЕЧО 1-500 переносим его на график пары EURCHF, далее выбираем шаблон gold999 riches-control КРЕДИТНОЕ ПЛЕЧО 1-500 и переносим его на график пары GBPCNF, далее выбираем шаблон gold999-микро КРЕДИТНОЕ ПЛЕЧО 1—500 и переносим его на остальные 13 валютных пар и начинаем переключать все TimeFrame начиная от M1 и до MN при этом, нажимая на обновление каждого TimeFrame ,после всех обновлений на 14 валютных парах возвращаем все пары на TimeFrame H1, кроме одной GBPCNF на ней ставим TimeFrame H4.

Далее нужно попасть в сервис и выбрать пункт настройки



Выбрать пункт советники и поставить галочки как на рисунке, и нажать ОК.



Далее заходим в сервис и выбираем пункт настройки, заходим в них.



Находим пункт торговля, заходим в него и в строке «символ по умолчанию» ставим галочку последний использованный



Терминал МТ4 готов к торговле!

# Выбор Депозита.

## 1.ДЛЯ ИНВЕСТОРОВ РАЗВИТИЯ СВОБОДНОГО КАПИТАЛА РАСПАЛАГАЮЩИХ СУММОЙ В-858,8 USD:

На одной паре при всех совпадений сигналов открываем один ордер. Первый ордер к первой фиксации прибыли 1000 пунктов, его лот будет равняться 0,03. Аналогично проделываем процедуру открытия позиций только при всех совпадениях сигналов для остальных 12 оставшихся валютных пар. Итого: Получился инвестиционный портфель из 13 валютных пар, общим объемом 0,39 на сумму 85,88 usd это сумма при кредитном плече 1-500 согласно использованию рисков ваш депозит должен быть равен 858,8 USD. **ОКРЫТИЕ ПОЗИЦИЙ СТРОГО ПО СИГНАЛАМ И ТОЛЬКО ПРИ ВСЕХ СОВПАДЕНИЯХ СИГНАЛОВ.**

## 2. ДЛЯ ИНВЕСТОРОВ РАЗВИТИЯ СВОБОДНОГО КАПИТАЛА РАСПАЛАГАЮЩИХ СУММОЙ В-522,5 USD:

На одной паре при всех совпадений сигналов открываем один ордер. Первый ордер к первой фиксации прибыли 900 пунктов, его лот будет равняться 0,02. Аналогично проделываем процедуру открытия позиций только при всех совпадениях сигналов для остальных 12 оставшихся валютных пар. Итого: Получился инвестиционный портфель из 13 валютных пар, общим объемом 0,26 на сумму 52,25 usd это сумма при кредитном плече 1-500 согласно использованию рисков ваш депозит должен быть равен 522,5 USD . **ОКРЫТИЕ ПОЗИЦИЙ СТРОГО ПО СИГНАЛАМ И ТОЛЬКО ПРИ ВСЕХ СОВПАДЕНИЯХ СИГНАЛОВ.**

## 3. ДЛЯ ИНВЕСТОРОВ РАЗВИТИЯ СВОБОДНОГО КАПИТАЛА РАСПАЛАГАЮЩИХ СУММОЙ В-286,3 USD:

На одной паре при всех совпадений сигналов открываем один ордер. Первый ордер к первой фиксации прибыли 750 пунктов, его лот будет равняться 0,01. Аналогично проделываем процедуру открытия позиций только при всех совпадениях сигналов для остальных 12 оставшихся валютных пар. Итого: Получился инвестиционный портфель из 13 валютных пар, общим объемом 0,13 на сумму 28,63 usd это сумма при кредитном плече 1-500 согласно использованию рисков ваш депозит должен быть равен 286,3 USD. **ОКРЫТИЕ ПОЗИЦИЙ СТРОГО ПО СИГНАЛАМ И ТОЛЬКО ПРИ ВСЕХ СОВПАДЕНИЯХ СИГНАЛОВ.**

Какой депозит вы выберете решать только вам. Система проверялась, и приносит только прибыль каждый день. Расчет депозитов был произведен 30.04.2010 года и актуален только на это число. Дальше вы сами можете рассчитывать депозит. Изменять прибыль и убытки в СОВЕТНИКЕ-«RICHES\_CONTROL» Стратегии остаются не измененными постоянно, расчет лотов производится согласно вашему депозиту.

# Money management.

Для мани-менеджмента использовать **фиксированный процент от депозита 2%** соответственно **фиксированную прибыль от сделки +2 или -2 доллара с 100\$, +4 или -4 доллара с 200\$ и т.д.**

И использовать модель **Райна Джонса**:

№ Ступени	Депозит	Лот
1 ступень	100 \$	0,01
Точка возврата	120 \$	0,01
2 ступень	140 \$	0,02
Точка возврата	160 \$	0,02
3 ступень	180 \$	0,03
Точка возврата	200 \$	0,03
4 ступень	220 \$	0,04
Точка возврата	240 \$	0,04
5 ступень	260 \$	0,05
Точка возврата	280 \$	0,05
6 ступень	300 \$	0,06
Точка возврата	320 \$	0,06
7 ступень	340 \$	0,07
Точка возврата	360 \$	0,07
8 ступень	380 \$	0,08
Точка возврата	400 \$	0,08
9 ступень	420 \$	0,09
Точка возврата	440 \$	0,09
10 ступень	460 \$	0,1
Точка возврата	480 \$	0,1
11 ступень	500 \$	0,11
Конец первой сессии		

№ Ступени	Депозит	Лот
1 ступень	500 \$	0,05
Точка возврата	520 \$	0,05
2 ступень	540 \$	0,06
Точка возврата	560 \$	0,06
3 ступень	580 \$	0,07
Точка возврата	600 \$	0,07
4 ступень	620 \$	0,08
Точка возврата	640 \$	0,08
5 ступень	660 \$	0,09
Точка возврата	680 \$	0,09
6 ступень	700 \$	0,1
Точка возврата	720 \$	0,1
7 ступень	740 \$	0,11
Точка возврата	760 \$	0,11
8 ступень	780 \$	0,12
Точка возврата	800 \$	0,12
9 ступень	820 \$	0,13
Точка возврата	840 \$	0,13
10 ступень	860 \$	0,14
Точка возврата	880 \$	0,14
11 ступень	900 \$	0,15
Точка возврата	920 \$	0,15
12 ступень	940 \$	0,16
Точка возврата	960 \$	0,16
13 ступень	980 \$	0,17
Точка возврата	1000 \$	0,17
14 ступень	1020 \$	0,18
Конец второй сессии		



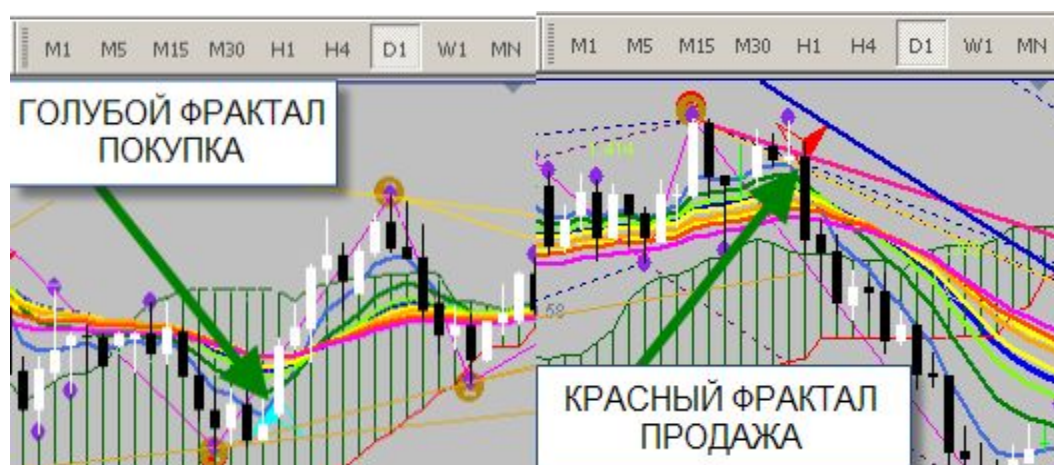
# ТОРГОВЛЯ.

## СИГНАЛЫ.

ЧАСТОТА ВЫДАЧИ СИГНАЛОВ ОГРАНИЧЕНИЙ НЕТ. Я ТОРГУЮ **ДНЕМ ПО МОСКОВСКОМУ ВРЕМЕНИ С 10.00-22.00 ЧАСОВ**. ТАКЖЕ У ВАС ДОЛЖЕН БЫТЬ ЧЕТКИЙ ПЛАН ТОРГОВЛИ «СКОЛЬКО ВЫ ХОТИТЕ ЗАРОБОТАТЬ В ДЕНЬ», В ПРЕДЕЛАХ РАЗУМНОГО КОНЕЧНО.

ПРИМЕЧАНИЕ: ПОСЛЕ ТОГО КАК СИСТЕМА ВЫДАСТ ГОЛОСОВОЕ СООБЩЕНИЕ НА ПОКУПКУ ИЛИ ПРОДАЖУ ВАЛЮТНЫХ ПАР. ВЫ ДОЛЖНЫ СДЕЛАТЬ СЛЕДУЮЩЕЕ: ПЕРЕКЛЮЧИТЬ С TIME-FRAME H1 НА TIME-FRAME D1 И ОПРЕДЕЛИТЬ НАПРАВЛЕНИЕ ДВИЖЕНИЯ ЦЕНЫ (ТРЕНД).

1. ОПРЕДЕЛЕНИЕ- “КРАТКОСРОЧНОЙ ПОКУПКИ, ПРОДАЖИ” TIME-FRAME D1:



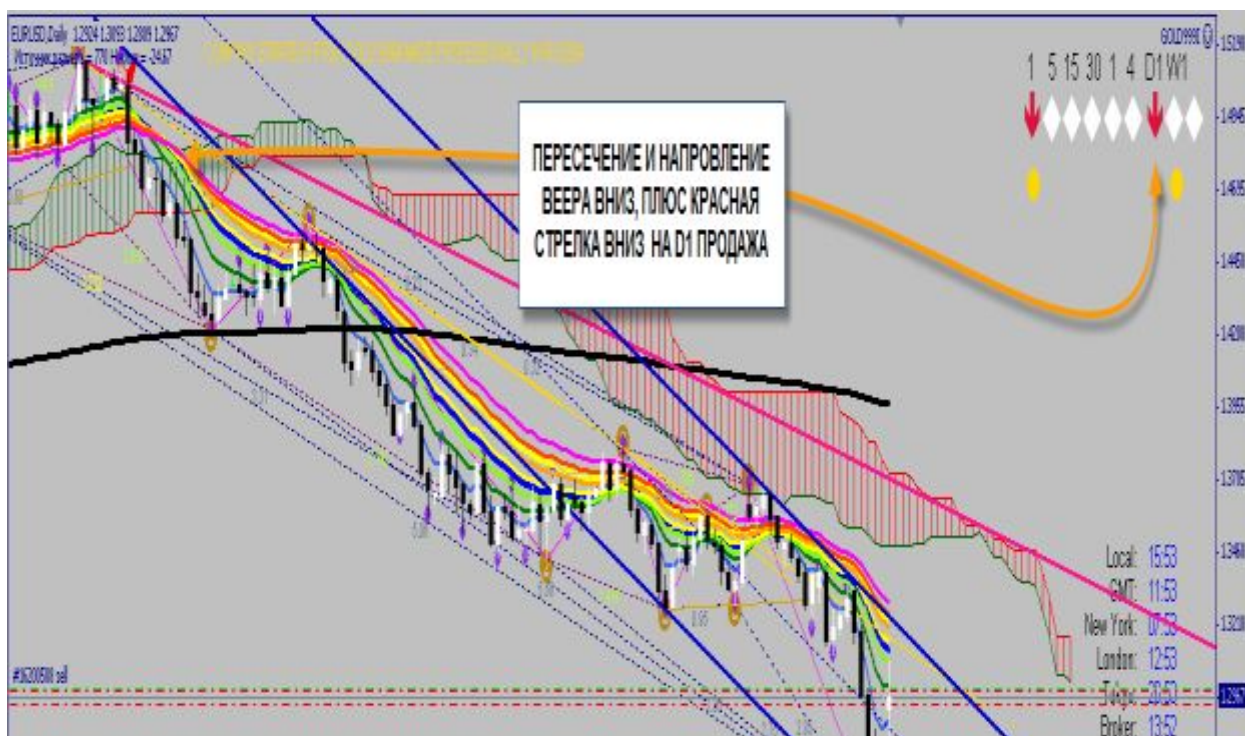
## 2.ОПРЕДЕЛЕНИЕ “СРЕДНЕСРОЧНОЙ ПОКУПКИ, ПРОДАЖИ”

TIME-FRAME D1:

### ПОКУПКА



### ПРОДАЖА

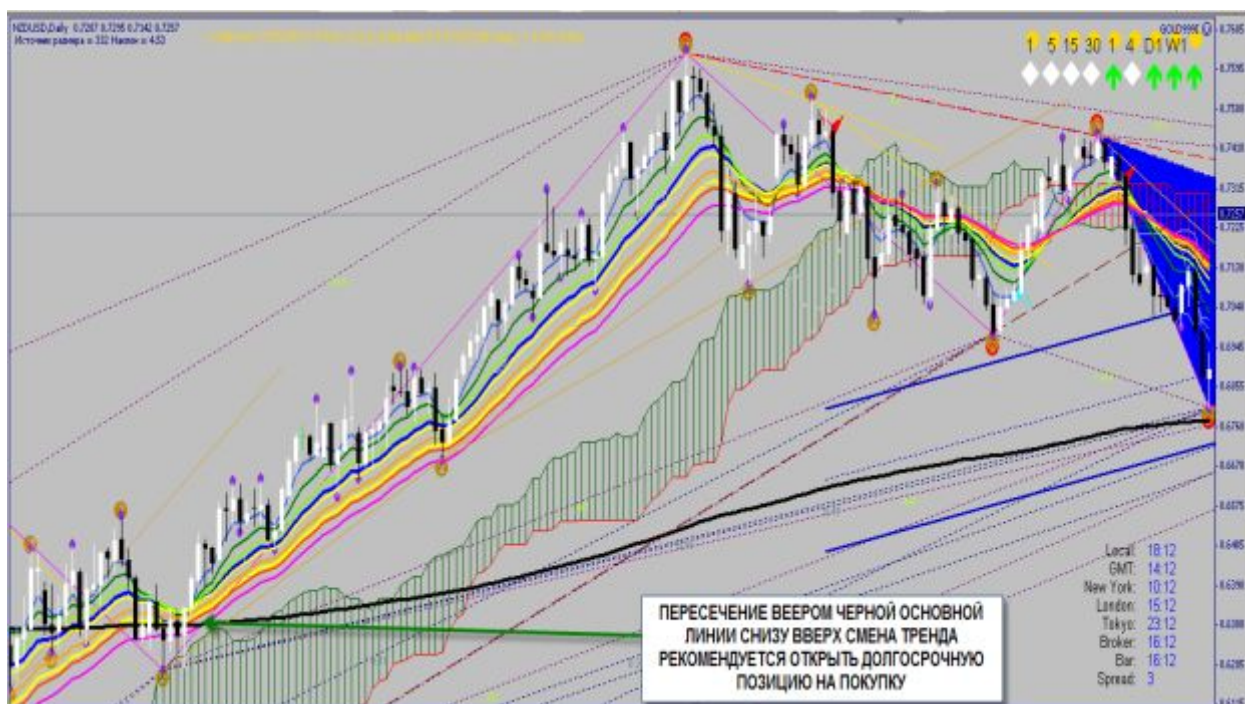




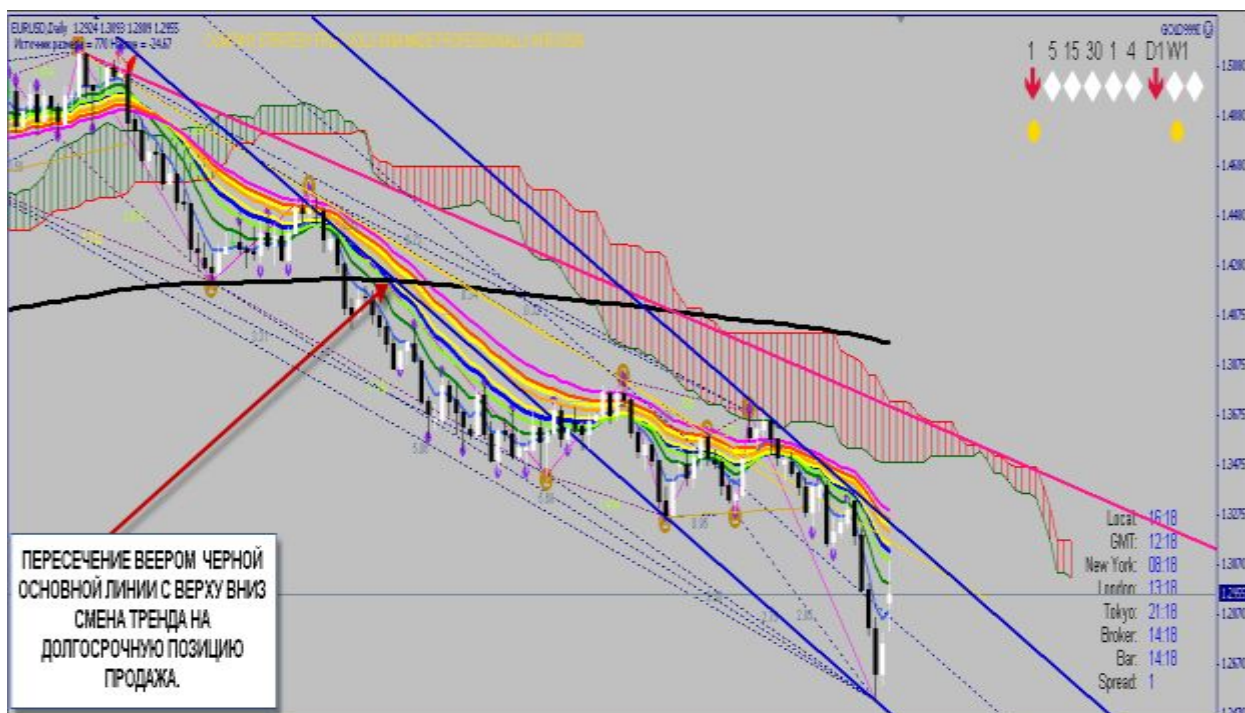
### 3.ОПРЕДЕЛЕНИЕ “ДОЛГОСРОЧНОЙ ПОКУПКИ, ПРОДАЖИ”

TIME-FRAME D1:

ПОКУПКА



ПРОДАЖА



## BUY(LONG)



## SELL (SHORT)



ПОСЛЕ ОПРЕДЕЛЕНИЯ ТРЕНДА СМОТРИМ СЛЕДУЮЩИЕ;

1. ЕСЛИ СИСТЕМА ВЫДАЕТ РЕКОМЕНДАЦИЮ НА ПОКУПКУ! СМОТРИТЕ РИСУНКИ КАК ПОКУПАТЬ.
2. ЕСЛИ СИСТЕМА ВЫДАЕТ РЕКОМЕНДАЦИЮ НА ПРОДАЖУ! СМОТРИТЕ РИСУНКИ КАК ПРОДАВАТ.



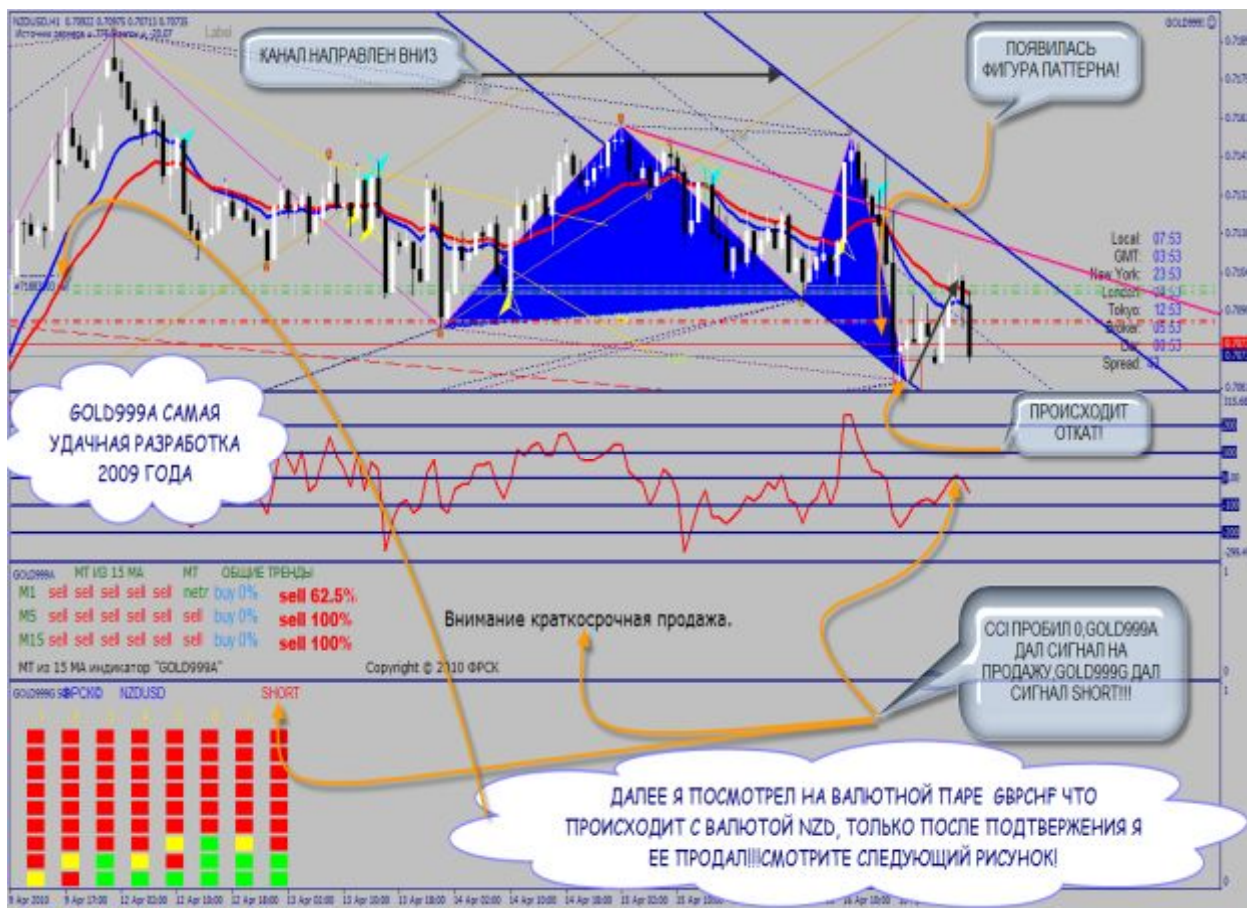
## КАК ПОКУПАТЬ (BUY)



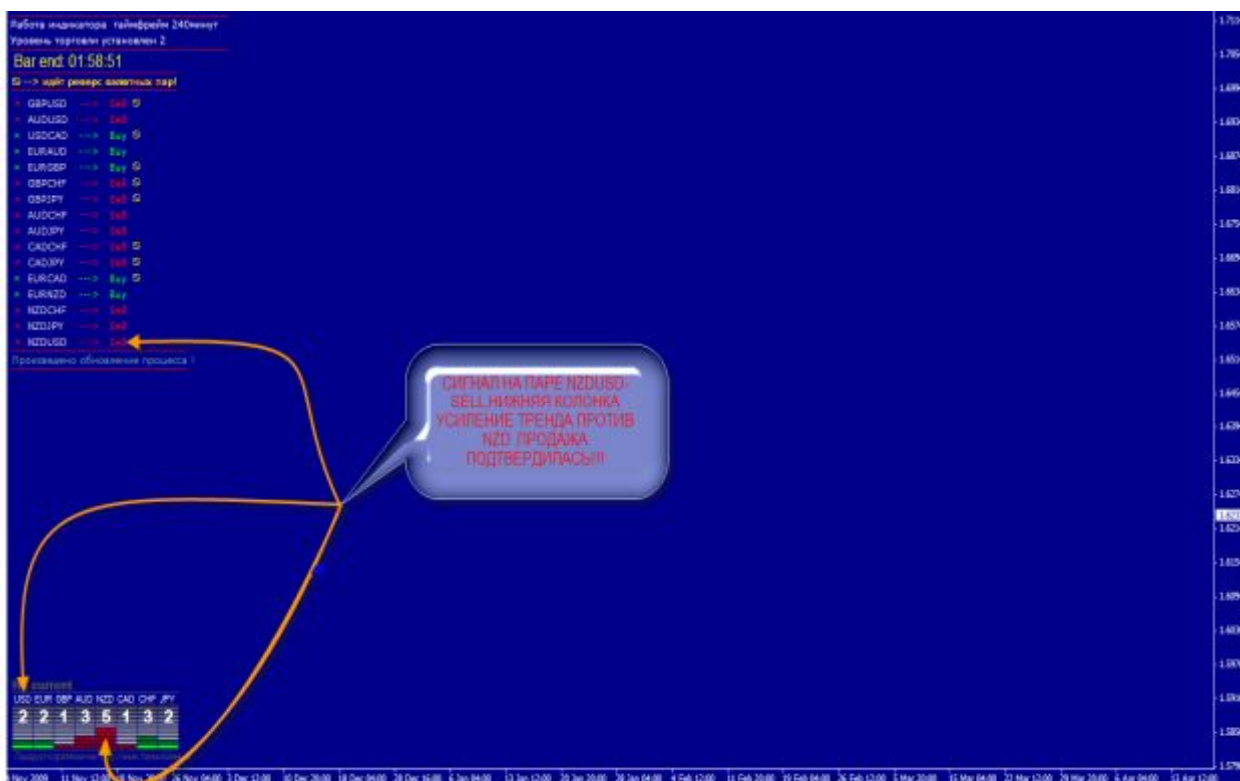
Здесь мы все оценили, переходим к сигналам валютных пар индикатора GOLD999E, он расположен на валютной паре GBRCHF!!!



## КАК ПРОДАВАТЬ (SELL)



Здесь мы все оценили, переходим к сигналам валютных пар индикатора GOLD999E, он расположен на валютной паре GBPCHF!!!



## ИСПОЛЬЗОВАНИЕ СОВЕТНИТКОВ.

Все что нужно, это вам правильно открыть позицию и советник <RICHES\_TRAILINGSTOP> протащит вашу сделку к вашему тейк-профиту (там), а советником <RICHES\_CONTROL> вы можете управлять рисками, изначально задан убыток в 32,0% от депозита, прибыль согласно выбранного депозита ее колебания составляют от минимальной прибыли 10% далее 40,5% и максимальной прибыли в 84%, но все зависит от волатильности рынка FOREX прибыль может быть и меньше минимальной 10%. Не стоит забывать, что межбанковский валютный рынок FOREX является не только самым наиболее доходным видом бизнеса, но и самым рискованным!

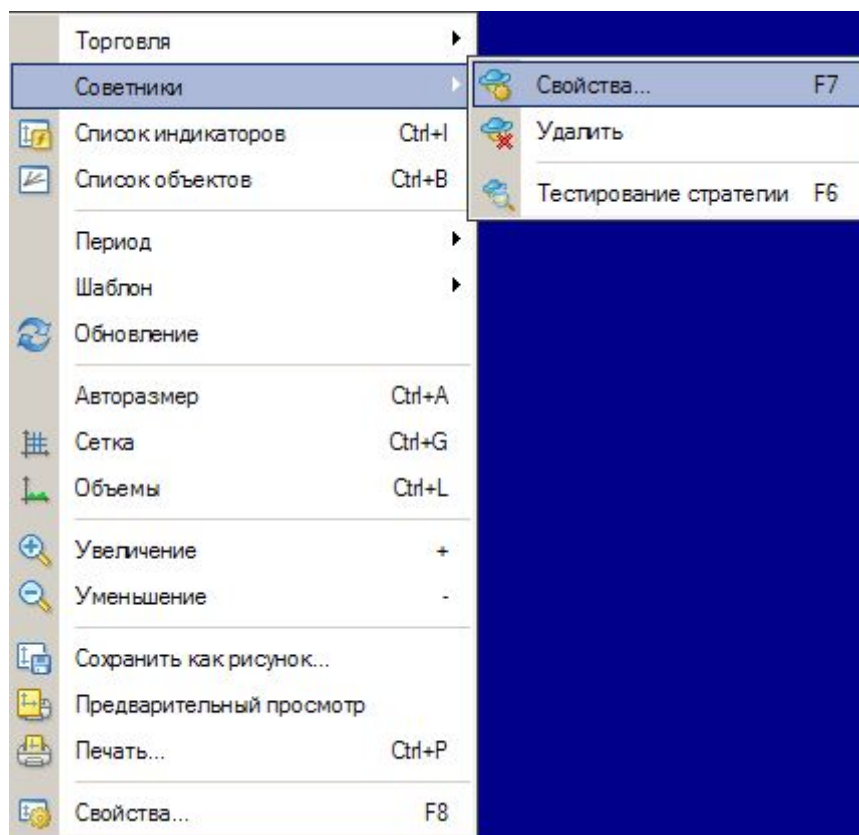
### СОВЕТНИК «RICHES\_CONTROL»

ПРИМЕР: У ВАС ОТКРЫТЫ ОЧЕНЬ МНОГО СДЕЛОК, И РЫНОК ИЗМЕНИЛ НАПРАВЛЕНИЕ, И ВАМ НЕОБХОДИМО ЗАФИКСИРОВАТЬ ПРИБЫЛЬ,НО У ВАС ЕСТЬ НАДЕЖДА ЧТО РЫНОК МОЖЕТ ВЕРНУТЬСЯ ВНУЖНОЕ ВАМ НАПРАВЛЕНИЕ

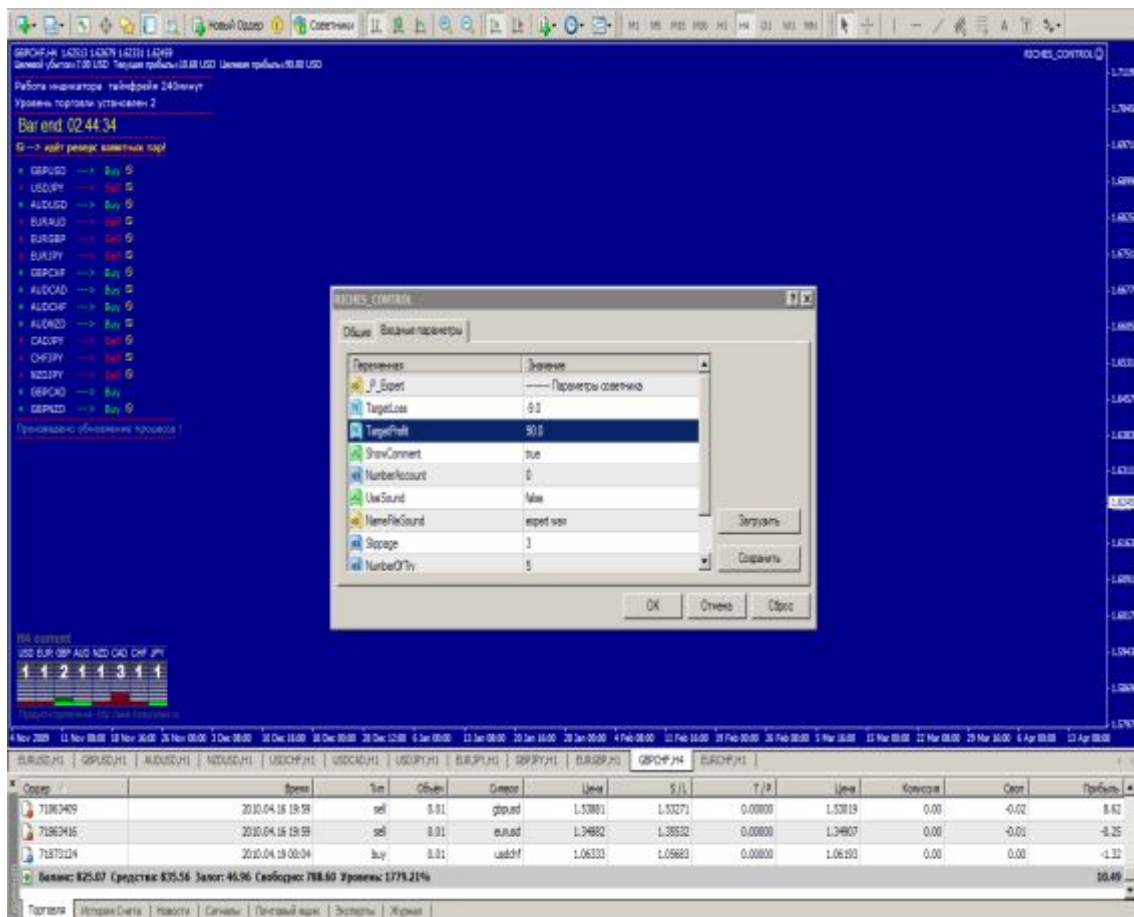
Сделка	Время	Тип	Объем	Символ	Цена	S/L	T/P	Комиссия	Свои	Профит
72080975	2018.04.19 02:19	buy	0.01	gbpny	140.922	140.272	0.000	140.377	0.00	-0.92
72081040	2018.04.19 02:20	sell	0.01	eurjpy	0.88196	0.88706	0.00000	0.88231	0.00	-1.18
72081396	2018.04.19 02:40	buy	0.01	eurjpy	0.88125	0.87585	0.00000	0.88280	0.00	0.99
72082094	2018.04.19 02:14	sell	0.01	eurusd	1.34004	1.34004	0.00000	1.34036	0.00	1.58
72082640	2018.04.19 03:15	sell	0.01	gbpusd	1.52867	1.52977	0.00000	1.52523	0.00	3.04
72082672	2018.04.19 03:15	buy	0.01	usdcad	1.06395	1.05845	0.00000	1.06587	0.00	1.05
72082694	2018.04.19 03:15	buy	0.01	usdcad	1.01454	1.00804	0.00000	1.02187	0.00	1.41
72082711	2018.04.19 03:16	sell	0.01	eurjpy	124.089	123.979	0.000	123.877	0.00	2.31
72082754	2018.04.19 03:16	sell	0.01	gbpusd	140.905	140.495	0.000	140.457	0.00	3.78
72082798	2018.04.19 03:17	sell	0.01	usdcad	0.70979	0.71528	0.00000	0.70913	0.00	0.68
72082803	2018.04.19 03:17	sell	0.01	usdcad	0.70968	0.71518	0.00000	0.70913	0.00	0.55
72082815	2018.04.19 03:17	sell	0.02	usdcad	0.92287	0.92877	0.00000	0.92975	0.00	6.24
72082821	2018.04.19 03:17	sell	0.02	usdcad	0.92286	0.92876	0.00000	0.92975	0.00	6.22
72082839	2018.04.19 03:17	sell	0.02	usdcad	0.92282	0.92872	0.00000	0.92975	0.00	6.14
72082848	2018.04.19 03:18	buy	0.02	usdcad	1.06430	1.05880	0.00000	1.06587	0.00	1.45
72082872	2018.04.19 03:18	buy	0.02	usdcad	1.01463	1.00813	0.00000	1.02187	0.00	2.24
72082890	2018.04.19 03:18	sell	0.02	gbpusd	140.813	140.503	0.000	140.457	0.00	7.72
72082920	2018.04.19 03:19	sell	0.02	eurjpy	0.88076	0.88626	0.00000	0.88231	0.00	-4.72



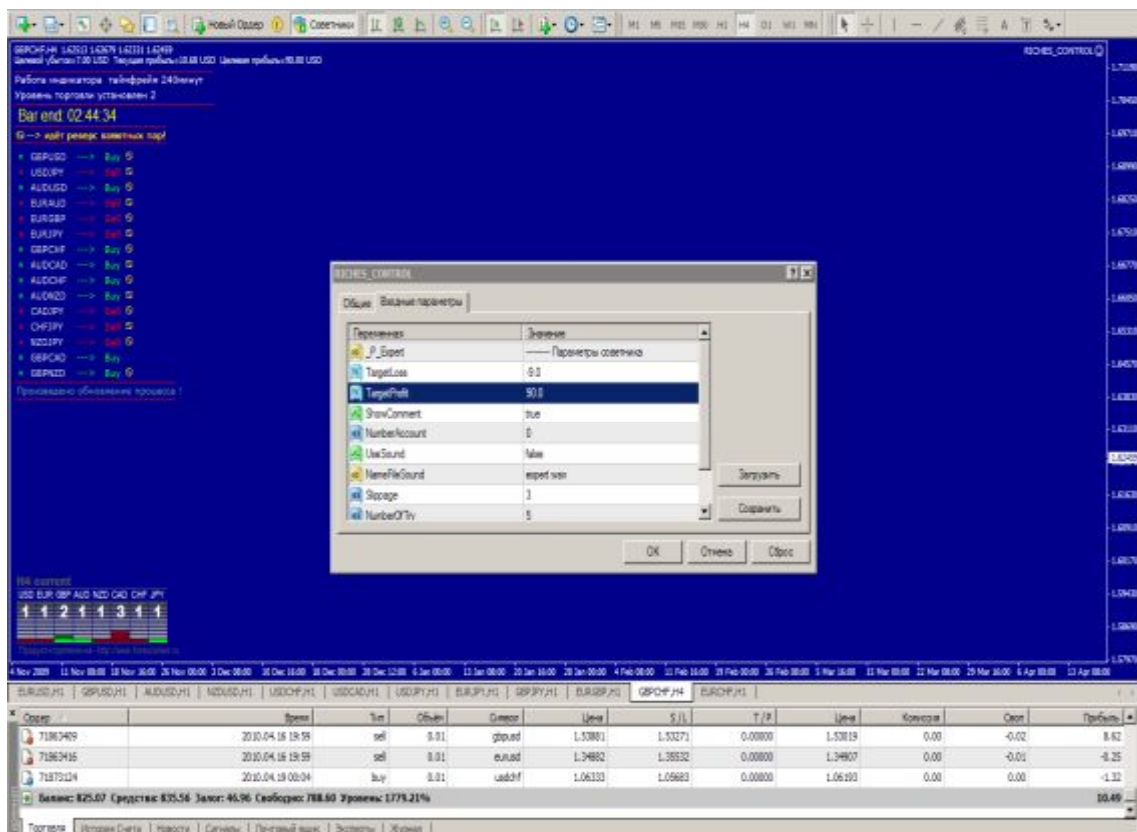
В ЭТОМ СЛУЧАЕ МЫ ДЕЛАЕМ СЛЕДУЮЩЕЕ: ПРАВОЙ КНОПКОЙ МЫШКИ КЛИКАЕМ НА ГРАФИК И ЗАХОДИМ В СВОЙСТВА СОВЕТНИКА



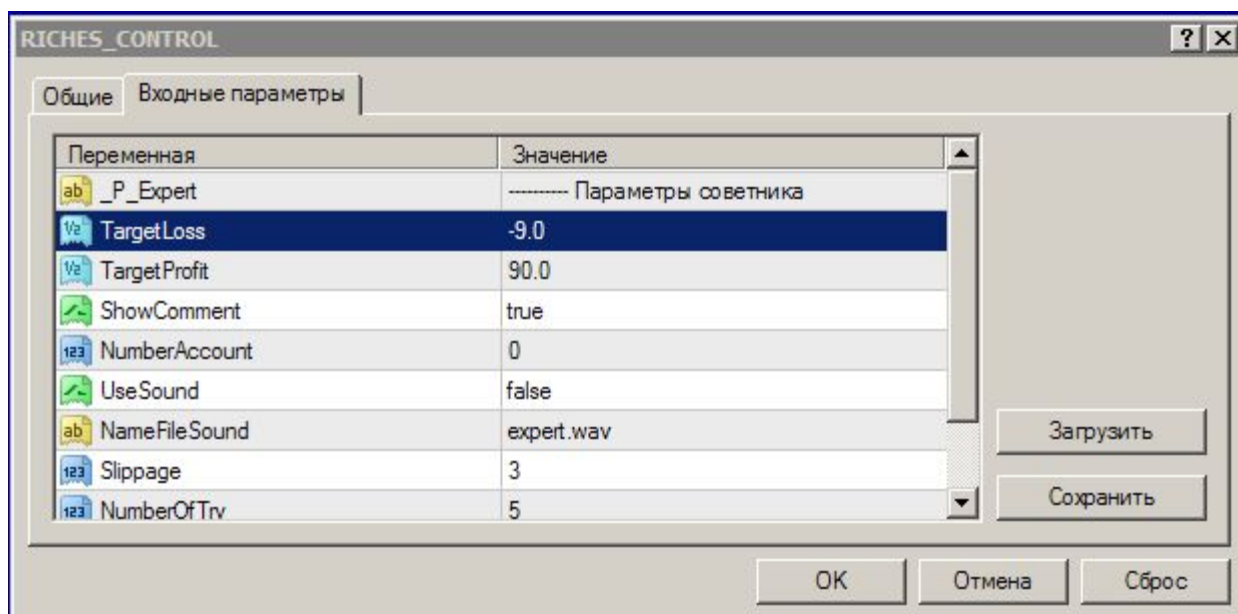
ДАЛЕЕ ВЫБИРАЕМ ВКЛАДКУ ВХОДНЫЕ ПАРАМЕТРЫ И СТАВИМ ОТРИЦАТЕЛЬНОЕ ЧИСЛО В СТРОКЕ TARGET LOSS. **ВАЖНО:** ПРИ ЭКСТРЕНОМ ЗАКРЫТИЕ СДЕЛОК СТАВИТЬСЯ ОТРИЦАТЕЛЬНОЕ ЧИСЛО БОЛЬШЕ ПРИБЫЛИ. ПРИМЕР: ПРИБЫЛЬ 100USD ВЫ СТАВИТЕ -110USD ПРОИЗОЙДЕТ ЭКСТРЕНОЕ ЗАКРЫТИЕ СДЕЛОК.



В МОЕМ СЛУЧАЕ ЦЕНА ПРИБЫЛИ ДОСТИГЛА 10 ДОЛЛАРОВ США ,ДЕПОЗИТ 825,07

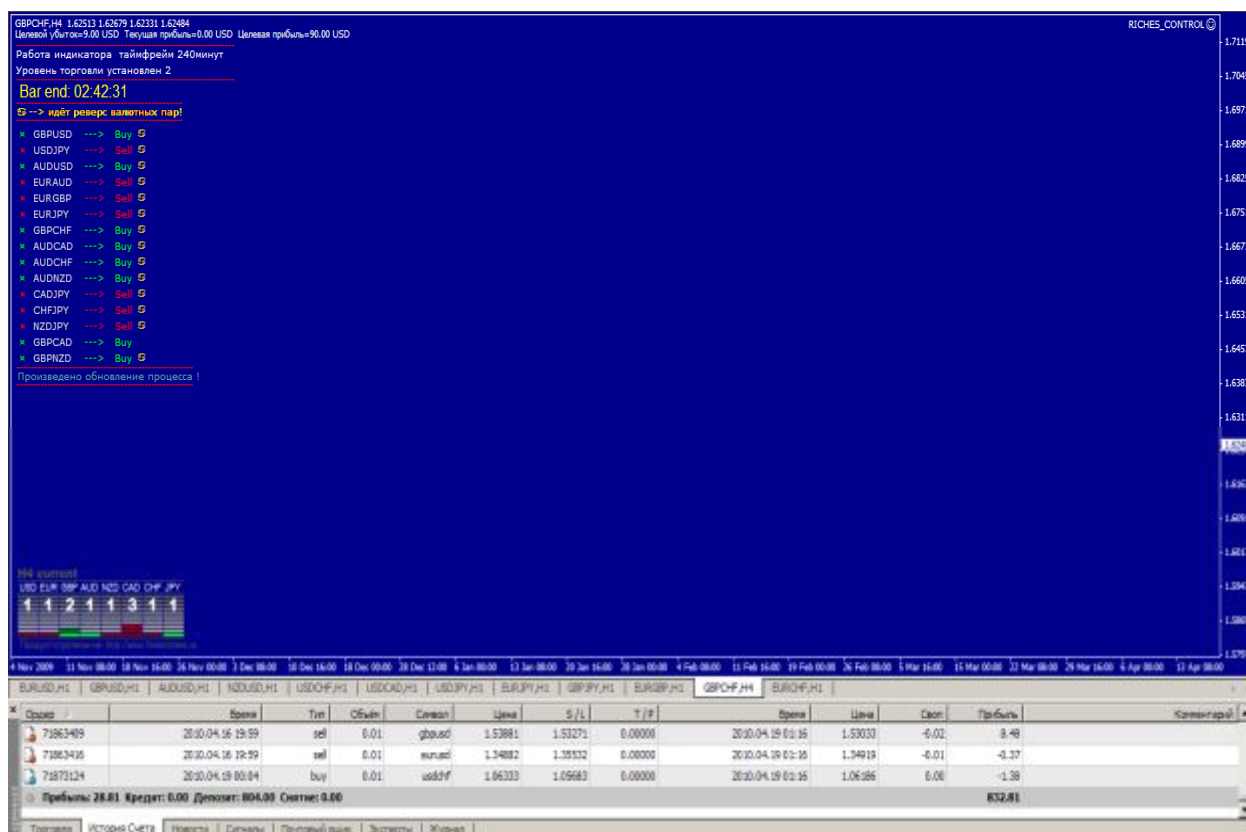


Я ЗАФИКСИРОВАЛ ЧУТЬ МЕНЬШЕ 90 %ПРИБЫЛИ, ПОСТАВИВ ОТРИЦАТЕЛЬНОЕ ЧИСЛО МИНУС 9.

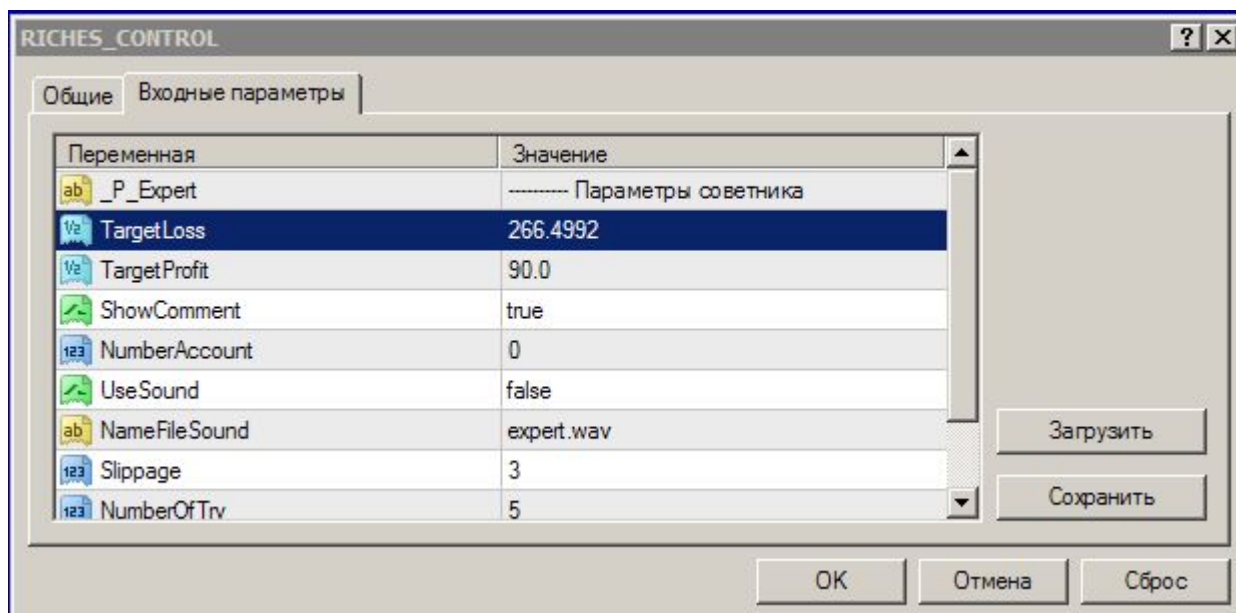


ЦЕНА ПО ВСЕМ ОТКРЫТЫМ СДЕЛКАМ ДОСТИГЛА ЦИФРЫ ФИКСАЦИИ ПРИБЫЛИ -9. И СОВЕТНИК -«RICHES\_CONTROL» ЗАКРЫЛ ВСЕ СДЕЛКИ, МОЯ НАДЕЖДА НЕ ОПРОВОДАЛАСЬ! ДЕПОЗИТ 832,81-825,07=7,74-ИТОГО:9-7,74=1,26USD СОСТАВИЛА ПОТЕРЯ ЭТО ОЧЕНЬ ХОРОШИЙ РЕЗУЛЬТАТ ВЗЯТО ПРИБЫЛИ 77,4% ЭТО ПРИМЕРНО В ДЕСЯТЬ РАЗ МЕНЬШЕ ПОТРАЧЕННО ВРЕМЕНИ:НА-ТО, ЕСЛИ-БЫ ЧЕЛОВЕК САМ ЗАКРЫВАЛ СДЕЛКИ ТО-ОН НА БОЛЬШОМ КОЛИЧЕСТВЕ СДЕЛОК ПРОСТО НЕ УСПЕЛ-БЫ ФИЗИЧЕСКИ ЗАКРЫТЬ ВСЕ СДЕЛКИ, И ПОТЕРЯЛ-БЫ ПРАКТИЧЕСКИ ВСЮ ПРИБЫЛЬ, И + БРОКЕР С СВОИМИ ЗАВИСАНИЯМИ,И ПРОЧИМИ ШТУЧКАМИ ! ИТОГО: человек+брокер=еще 10 раз и получается на 20 раз потрачено времени меньше, роботом чем человеком, причем это все примерно!

ДЕЛАЙТЕ ВЫВОД!!!



**ПОСЛЕ ФИКСАЦИИ ПРИБЫЛИ ВЕРНИТЕ TARGET LOSS В ИСХОДНОЕ ПОЛОЖЕНИЕ И ЗАДАЙТЕ СВОЙ УРОВЕНЬ УБЫТКА ВСЕХ ПОЗИЦИЙ TARGET LOSS (СТОП ЛОСС) ПОЛОЖИТЕЛЬНОЕ ЧИСЛО**



ЭТО БЫЛ ОДИН ИЗ ПРИМЕРОВ ИСПОЛЬЗОВАНИЕ СОВЕТНИКА -«RICHES\_CONTROL»

**TARGET LOSS-УРОВЕНЬ** УБЫТКА ПРИ ДОСТЯЖЕНИИ КОТОРОГО ЗАКРЫВАЮТСЯ ВСЕ ПОЗИЦИИ.ОТРИЦАТЕЛЬНОЕ ЧИСЛО ЭТО ВЫВОД СДЕЛОК В ФИКСАЦИЮ ПРИБЫЛИ ИЛИ ЭКСТРЕННОЕ ЗАКРЫТИЕ ВСЕХ ПОЗИЦИЙ.

**TARGET PROFIT-ЭТО** УРОВЕНЬ ПРОФИТА ПРИ ДОСТЯЖЕНИИ КОТОРОГО ЗАКРЫВАЮТСЯ ВСЕ ПОЗИЦИИ.

## СОВЕТНИК RICHES\_TRAILINGSTOP

ИМЕЕТ 7 УРОВНЕЙ ПРОФИТА (LEVEL PROFIT) ПРИ ДОСТЯЖЕНИЕ КОТОРОГО ЦЕНА ПЕРЕДВИГАЕТСЯ НА ЗАДАНЫЙ УРОВЕНЬ ПРИБЫЛИ (LEVEL MOVING).И ПОСЛЕ ВСЕХ ПРОЙДЕННЫХ 7 УРОВНЕЙ НАЧИНАЕТ РАБОТАТЬ ТРЕЙЛИНГ СТОП (TRAILNG STOP)ВЫ МОЖЕТЕ САМОСТОЯТЕЛЬНО НАСТРОИТЬ СОВЕТНИК ИСПОЛЬЗОВАВ СВОИ ЗНАЧЕНИЯ САМОЕ ГЛАВНОЕ ЧТОБ УРОВЕНЬ TrailingStop БЫЛ БОЛЬШЕ ЧЕМ УРОВЕНЬ LevelProfit7.

Переменная	Значение
LevelProfit1	15
LevelMoving1	2
LevelProfit2	22
LevelMoving2	6
LevelProfit3	27
LevelMoving3	8
LevelProfit4	33
LevelMoving4	10
LevelProfit5	45

Buttons: Загрузить, Сохранить, OK, Отмена, Сброс

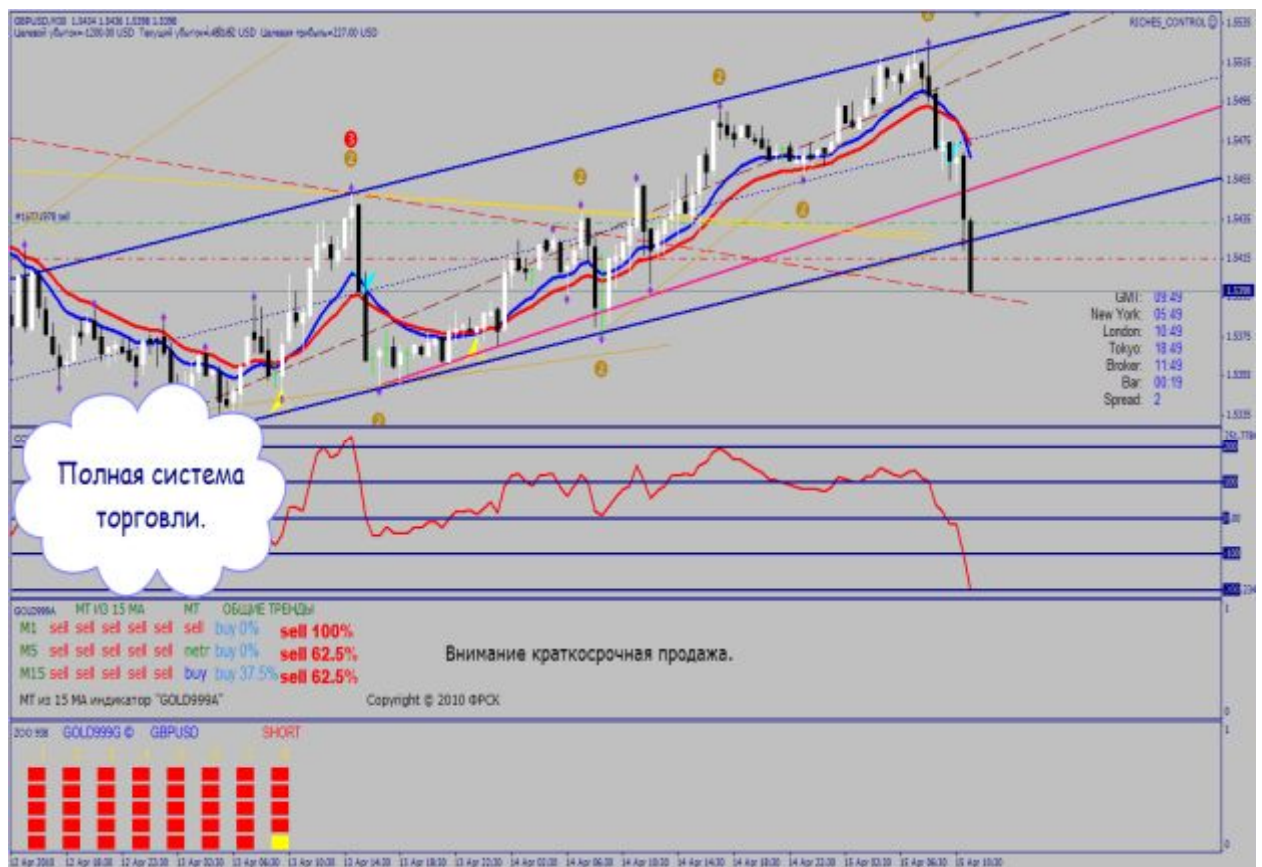
  

Переменная	Значение
LevelMoving5	33
LevelProfit6	62
LevelMoving6	45
LevelProfit7	80
LevelMoving7	72
TrailingStop	88
TrailingStep	5
Slippage	2
ShowComment	true

Buttons: Загрузить, Сохранить, OK, Отмена, Сброс



## Работа советника.



### СОВЕТНИК - GOLD999I.

1. stoploss - количество пунктов для стоп лосса.
2. breakevp - количество пунктов для перехода в без-убыток.
3. profitpoint - количество пунктов частичной фиксации прибыли.
4. scal - размер частичной фиксации.
5. pips - количество пунктов хранимых стоп лоссом после перевода в без-убыток.
6. alarm - включение звуковых сигналов об изменениях с ордером.

## Принцип работы.

Открываем ордер со стоп лосом равным 0 . Если цена достигнет значения цена открытия минус stop-loss пунктов для покупки или цена открытия плюс stop-loss пунктов для продажи ордер будет закрыт. Используется так называемый ментальный стоп-лосс не выставяемый в терминале , потому брокер не имеет понятия какой стоп-лосс используете.

Если цена достигает значения цена открытия плюс breakevp пунктов для покупки либо цена открытия минус breakevp для продажи, стоп лосс переводится в безубыток с учетом pips пунктов.

Если цена достигает значения цена открытия плюс profitpoint пунктов для покупки либо цена открытия минус profitpoint пунктов для продажи и scal не равно 0 то закрывается scal часть ордера ,  $0 \leq \text{scal} \leq 1$  программа работает с брокерами, которые позволяют работать с микролотами .

### ВАЖНАЯ ИНФОРМАЦИЯ

Если ваш брокер использует в котировках 5 знаков, т.е. 1.3452 или 129.12 и.т.д. то переменные SL , pip , stop-loss , breakevp , profitpoint , pips должны выражать количество нужных пипсов.

Если же ваш брокер использует для котировок 6 знаков, т.е. 1.33727 120.234 ит.п. то эти переменные должны быть увеличены в 10 раз.

**ВАЖНО: СИСТЕМА УЖЕ ПОЛНОСТЬЮ НАСТРОЕНА ДЛЯ ДЕПОЗИТОВ С КРЕДИТНЫМ ПЛЕЧОМ 1-100, И 1-500. ОБЫЧНО 1-100 БЫВАЮТ 5 ЗНАЧНЫЕ ЧИСЛА, А 1-500 БЫВАЮТ 6 ЗНАЧНЫЕ. ИНОГДА БЫВАЕТ, ЧТО КРЕДИТНОЕ ПЛЕЧО 1-100, А ИСПОЛЬЗУЮТ 6 ЗНАКОВ. ПРЕДВАРИТЕЛЬНО НАСТРАИВАЙТЕ СИСТЕМУ НА ДЕМО СЧЕТЕ, И ДОСКОНАЛЬНО ИЗУЧИТЕ ИНСТРУКЦИЮ. ТАКЖЕ ВЫ МОЖЕТЕ РАЗРАБОТАТЬ СВОЮ СОБСТВЕННУЮ СТРАТЕГИЮ ЕСЛИ ДАННАЯ СТРАТЕГИЯ ВАС НЕ УСТРАИВАЕТ И НАСТРОИТЬ ПОД СВОЙ ПРИНЦИП ТОРГОВЛИ.**

## ИНДИКАТОРЫ.

1. **GOLD999A**-пишет покупку или продажу, на малых TimeFrame в зависимости от тенденции движения рынка, используется для точного входа!
2. **GOLD999B**-показывает уровни поддержки и сопротивления, часто рисует треугольники, также пишет что генерируется максимум или минимум. Если максимум генерируется, а цена находится в минимуме то вероятность что цена пойдет к максимуму резко возрастает в 90% случаев цена идет в сторону генерации. Если минимум генерируется, а цена находится в максимуме то вероятность что цена пойдет к минимуму резко возрастает в 90% случаев цена идет в сторону генерации!
3. **GOLD999C**-показывает канал движения цены, если канал направлен вверх, это указывает на открытия позиции покупки(BUY) вместе с другими сигналами системы, если канал направлен вниз, это указывает на открытия позиции продажи(SELL) вместе с другими сигналами системы!
4. **GOLD999D**-пересечение двух скользящих средних + появляющийся фрактал дают сигнал на покупку или продажу валютных в зависимости от направления движения цены!
5. **GOLD999E**-показывает сигналы валютных пар, внизу находится индикатор валют он показывает силу тренда, и какое давление происходит на данную валюту или какое давление оказывает данная валюта! Служит для подтверждения сигналов от группы индикаторов!
6. **GOLD999F**-показывает время трех основных стран + показывает спрэд пары и местное время!
7. **GOLD999G**-тут все просто показывает SHORT или LONG.также входит в группу сигналов!
8. **GOLD999H**-рисует паттерны фигур, когда появляется фигура паттерна используется для фиксации прибыли или откат, потом покупка или продажа в зависимости от тренда!
9. **GOLD999J**-предназначен для снятия нагрузки с процессора компьютера, а также с его помощью можно создать нестандартный TimeFrame H2!
10. **CCI**-КОГДА ПРОБИВАЕТ 0 ПРОИСХОДИТ ПОКУПКА ИЛИ ПРОДАЖА ИЛИ УКАЗЫВАЕТ НАПРАВЛЕНИЕ ДВИЖЕНИЯ,А ТАКЖЕ ПОКАЗЫВАЕТ ПЕРЕКУПЛЕННОСТЬ И ПЕРЕПРОДАНОСТЬ ВАЛЮТНОЙ ПАРЫ!
11. **Ichimoku Kinko-Hyo** - пробитие ценой облака *Ichimoku Kinko-Hyo* - вверх или вниз в большинстве случаев дает представление о правильности выбора вами направления движения цены и удержание открытой вами позиции для получения максимальной прибыли, если цена идет в нужном направлении.
12. **GOLD999L**-ОПРЕДЕЛЯЕТ НАПРАВЛЕНИЕ ОБЩЕГО ТRENDA D1.W1

**НАСТРОЙКА ПОЧТЫ ДЛЯ ИНДИКАТОРА GOLD999H, ОТПРАВКА ПАТТЕРНОВ.**

ВНЕСИТЕ В ПОЛЯ ОКНА СВОЮ ПОЧТУ СДЕЛАЙТЕ ВСЕ КАК НА ЭТОМ РИСУНКЕ!

Настройки

Сервер | Графики | Объекты | Торговля | Советники | **Почта** | Публикация | События

☒ Разрешить

Сервер SMTP: smtp.yandex.ru:25

SMTP логин: GOLD999A@yandex.ru

SMTP пароль: ••••••••••

От кого: GOLD999A@yandex.ru

Кому: GOLD999A@yandex.ru

Тест

OK Отмена Справка

## РАБОТА С НЕСТАНДАРТНЫМ ТАЙМ ФРЕЙМОМ Н2.

**УСТАНОВКА:** Выбираем пункт файл, далее открыть автономно.

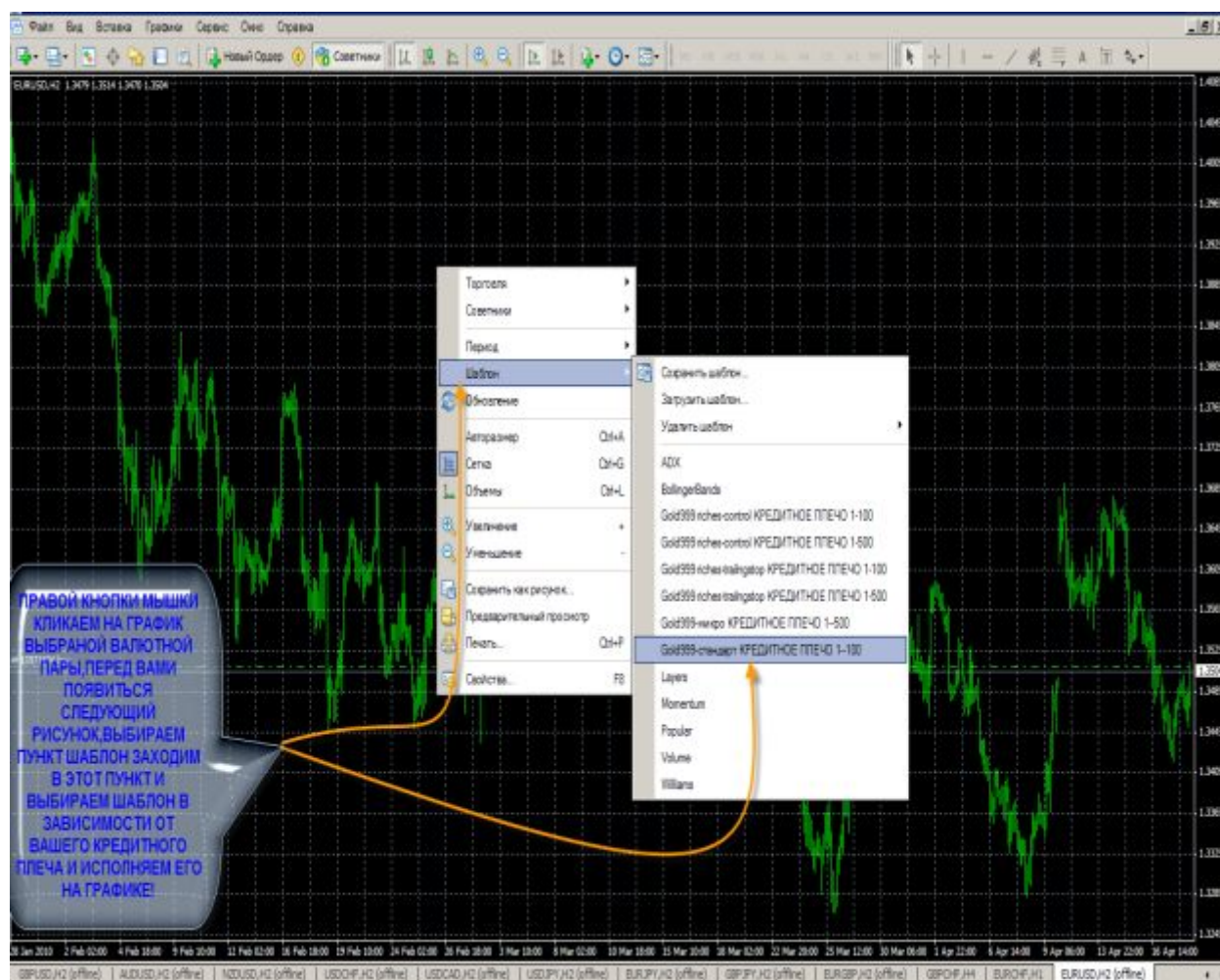


Выбираем нужную вам валюту, и нажимаем кнопку открыть.



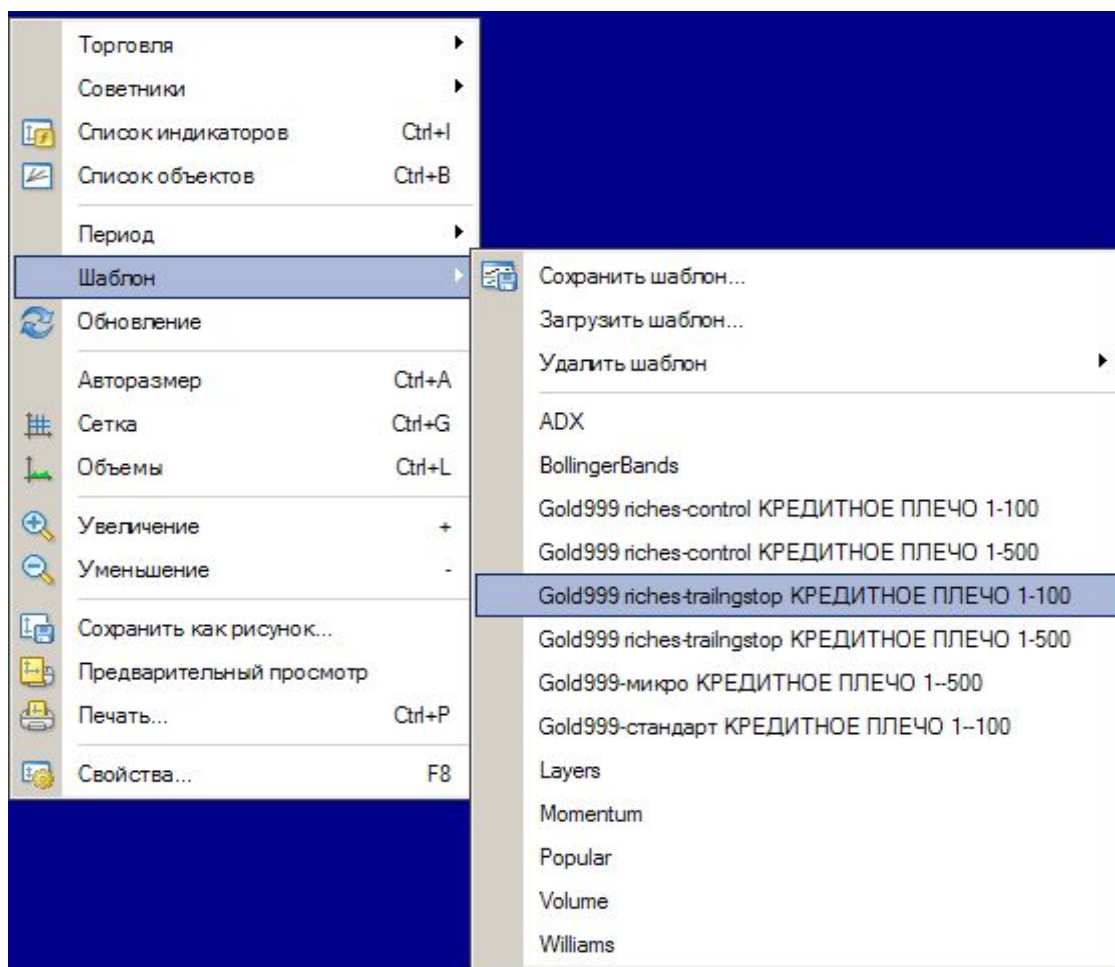


В появившемся окне графика N2, правой кнопкой мышки кликаем на график, выбираем пункт шаблон, в появившемся окне выбираем нужный вам шаблон согласно вашего кредитного плеча.

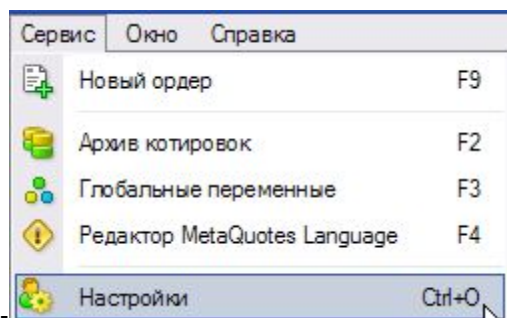


Для счетов с кредитным плечом 1:100. TIME-FRAME: M-30-H1-H4-D1. ВЫБИРАЙТЕ ГДЕ СИСТЕМА БУДЕТ ВАМ ПРИНОСИТЬ НАИЛУЧШИЕ РЕЗУЛЬТАТЫ!

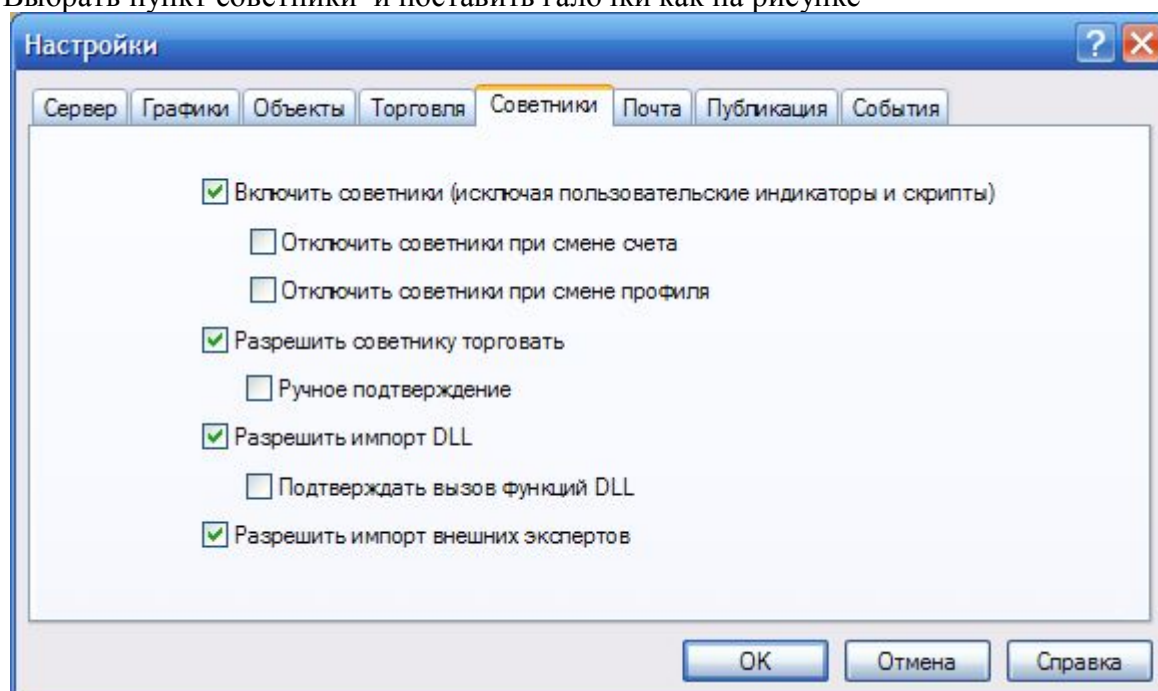
Правой кнопкой мышки кликнем на график ,выбираем пункт «Шаблон»: перед вами выходит вот такая картина:



Из списка выбираем шаблон gold999 riches-trailingstop КРЕДИТНОЕ ПЛЕЧО 1-100 переносим его на график пары EURCHF, далее выбираем шаблон gold999 riches-control КРЕДИТНОЕ ПЛЕЧО 1-100 и переносим его на график пары GBPCHE,далее выбираем шаблон gold999—стандарт - КРЕДИТНОЕ ПЛЕЧО 1-100 и переносим его на остальные 13 валютных пар и начинаем переключать все TimeFrame начиная от М1 и до MN при этом, нажимая на обновление каждого TimeFrame ,после всех обновлений на 14 валютных парах возвращаем все пары на TimeFrame Н1,кроме одной GBPCHE на ней ставим TimeFrame Н4. Далее нужно попасть в сервис. Затем выбрать пункт настройки:



Выбрать пункт советники и поставить галочки как на рисунке



Далее заходим в сервис и выбираем пункт настройки, заходим в них.





Находим пункт торговли, заходим в него и в строке «символ по умолчанию» ставим галочку последний использованный.



**Терминал МТ4 готов к торговле!**

## Выбор Депозита.

### **1. ДЛЯ ИНВЕСТОРОВ РАЗВИТИЯ СВОБОДНОГО КАПИТАЛА РАСПЛАГАЮЩИХ СУММОЙ В-43887.80 USD:**

На одной паре при всех совпадений сигналов открываем три ордера поэтапно. Первый ордер к первой фиксации прибыли 90 пунктов его лот будет равняться 0,1. Второй ордер ко второй фиксации прибыли 100 пунктов его лот будет равняться 0,1. И третий ордер к третьей фиксации прибыли 110 пунктов его лот будет равняться 0,1. Аналогично проделываем процедуру открытия позиций только при всех совпадениях сигналов для остальных 12 оставшихся валютных пар. Итого: Получился инвестиционный портфель из 13 валютных пар, общим объемом 3.9 на сумму 4388.78 usd это сумма при кредитном плече 1-100 согласно использованию рисков ваш депозит должен быть равен 43887.80 USD. **ОКРЫТИЕ ПОЗИЦИЙ СТРОГО ПО СИГНАЛАМ И ТОЛЬКО ПРИ ВСЕХ СОВПАДЕНИЯХ СИГНАЛОВ.**

### **2. ДЛЯ ИНВЕСТОРОВ РАЗВИТИЯ СВОБОДНОГО КАПИТАЛА РАСПЛАГАЮЩИХ СУММОЙ В-29921.7 USD:**

На одной паре при всех совпадений сигналов открываем два ордера поэтапно. Первый ордер к первой фиксации прибыли 90 пунктов, его лот, будет равняться 0,1. Второй ордер ко второй фиксации прибыли 100 пунктов его лот будет равняться 0,1. Аналогично проделываем процедуру открытия позиций только при всех совпадениях сигналов для остальных 12 оставшихся валютных пар. Итого: Получился инвестиционный портфель из 13 валютных пар, общим объемом 2,6 на сумму 2992.17 usd это сумма при кредитном плече 1-100 согласно использованию рисков ваш депозит должен быть равен 29921.7 USD. **ОКРЫТИЕ ПОЗИЦИЙ СТРОГО ПО СИГНАЛАМ И ТОЛЬКО ПРИ ВСЕХ СОВПАДЕНИЯХ СИГНАЛОВ.**

### **3. ДЛЯ ИНВЕСТОРОВ РАЗВИТИЯ СВОБОДНОГО КАПИТАЛА РАСПЛАГАЮЩИХ СУММОЙ В-14959 USD:**

На одной паре при всех совпадений сигналов открываем один ордер. Первый ордер к первой фиксации прибыли 75 пунктов его лот, будет равняться 0,1. Итого: Общий объем позиции на одной паре равен 0,1. Аналогично проделываем процедуру открытия позиций только при всех совпадениях сигналов для остальных 12 оставшихся валютных пар. Итого: Получился инвестиционный портфель из 13 валютных пар, общим объемом 1,3 на сумму 1495.9 usd это сумма при кредитном плече 1-100 согласно использованию рисков ваш депозит должен быть равен 14959 USD. **ОКРЫТИЕ ПОЗИЦИЙ СТРОГО ПО СИГНАЛАМ И ТОЛЬКО ПРИ ВСЕХ СОВПАДЕНИЯХ СИГНАЛОВ.**

Какой депозит вы выберете решать только вам. Система проверялась, и приносит только прибыль каждый день. Расчет депозитов был произведен 30.04.2010 года и актуален только на это число. Дальше вы сами можете рассчитывать депозит. Изменять прибыль и убытки в СОВЕТНИКЕ-«RICHES\_CONTROL»

Стратегии остаются не измененными постоянно, расчет лотов производится согласно вашему депозиту.



ДАЛЕЕ ПОЙДЕТ РАЗГОВОР О ПАТТЕРНАХ, ДЛЯ ЧЕГО ОНИ НУЖНЫ.

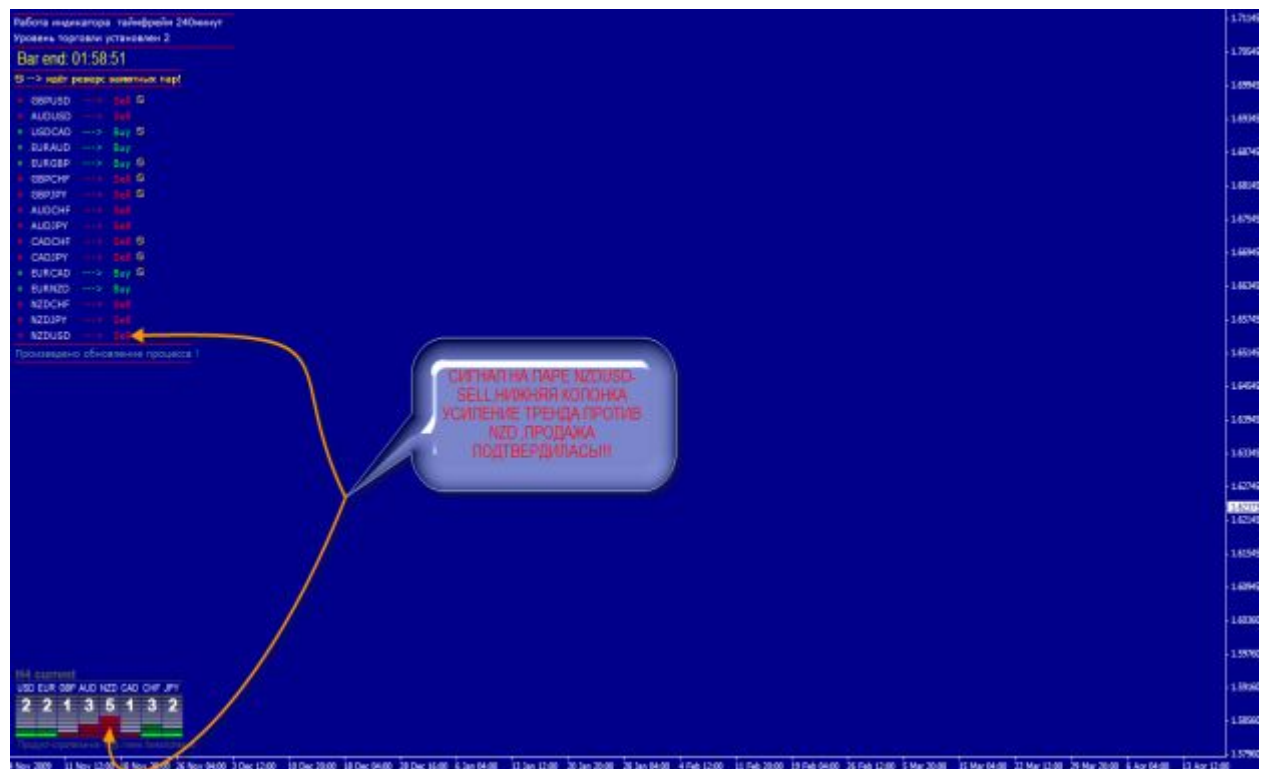
1.Я ИСПОЛЗУЮ ФИГУРЫ ПАТТЕРНОВ ДЛЯ ФИКСАЦИИ ПРИБЫЛИ.



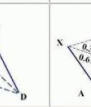
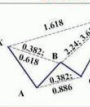
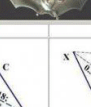

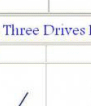
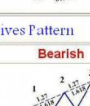


2.ИНОГДА, КОГДА ПОЯВЛЯЕТСЯ ФИГУРА, Я ЖДУ ОТКАТА И КОГДА ПОЯВЛЯЮТСЯ СИГНАЛЫ ЗАХОЖУ В РЫНОК ПО ТЕКУЩЕМУ ТРЕНДУ.

ПРИМЕР:

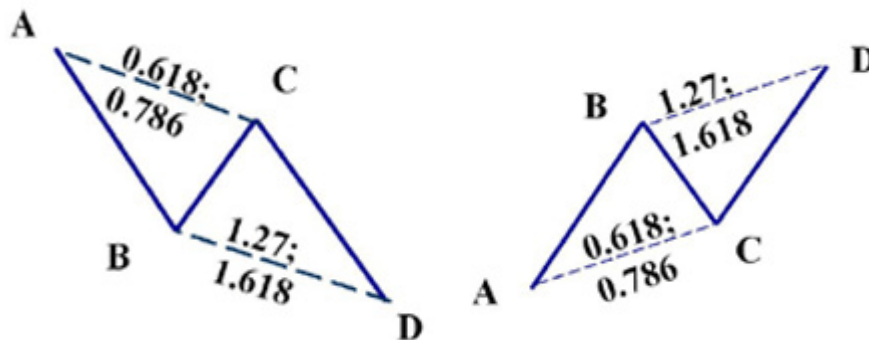


СИЛА ТРЕНДА!



				<input checked="" type="checkbox"/> AB=CD (0.382/2.240)		<input checked="" type="checkbox"/> B (0.382XA)		<input checked="" type="checkbox"/> B (0.618XA)		<input checked="" type="checkbox"/> B (0.382XA)		<input checked="" type="checkbox"/> B (0.618XA)	
<b>Bullish</b>		<b>Bearish</b>		<input checked="" type="checkbox"/> AB=CD (0.500/2.000)		<input checked="" type="checkbox"/> B (0.447XA)		<input checked="" type="checkbox"/> B (0.786XA)		<input checked="" type="checkbox"/> B (0.886XA)		<input checked="" type="checkbox"/> B (0.500XA)	
				<input checked="" type="checkbox"/> AB=CD (0.618/1.618)		<input checked="" type="checkbox"/> AB=CD (0.382/2.240)		<input checked="" type="checkbox"/> AB=CD (0.382/2.240)		<input checked="" type="checkbox"/> AB=CD (0.382/2.240)		<input checked="" type="checkbox"/> AB=CD (0.382/2.240)	
<b>Bullish</b>		<b>Bearish</b>		<input checked="" type="checkbox"/> AB=CD (0.707/1.414)		<input checked="" type="checkbox"/> AB=CD (0.500/2.000)		<input checked="" type="checkbox"/> AB=CD (0.618/1.618)		<input checked="" type="checkbox"/> AB=CD (0.618/1.618)		<input checked="" type="checkbox"/> AB=CD (0.618/1.618)	
				<input checked="" type="checkbox"/> AB=CD (0.786/1.270)		<input checked="" type="checkbox"/> AB=CD (0.786/1.270)		<input checked="" type="checkbox"/> AB=CD (0.786/1.270)		<input checked="" type="checkbox"/> AB=CD (0.786/1.270)		<input checked="" type="checkbox"/> AB=CD (0.786/1.270)	
<b>Bullish</b>		<b>Bearish</b>		<input checked="" type="checkbox"/> AB=CD (ab=cd)		<input checked="" type="checkbox"/> D (0.618XA)		<input checked="" type="checkbox"/> D (0.618XA)		<input checked="" type="checkbox"/> D (0.618XA)		<input checked="" type="checkbox"/> D (0.618XA)	
						<input checked="" type="checkbox"/> D (0.786XA)		<input checked="" type="checkbox"/> D (0.786XA)		<input checked="" type="checkbox"/> D (0.786XA)		<input checked="" type="checkbox"/> D (0.786XA)	
<b>Bullish</b>		<b>Bearish</b>											
													

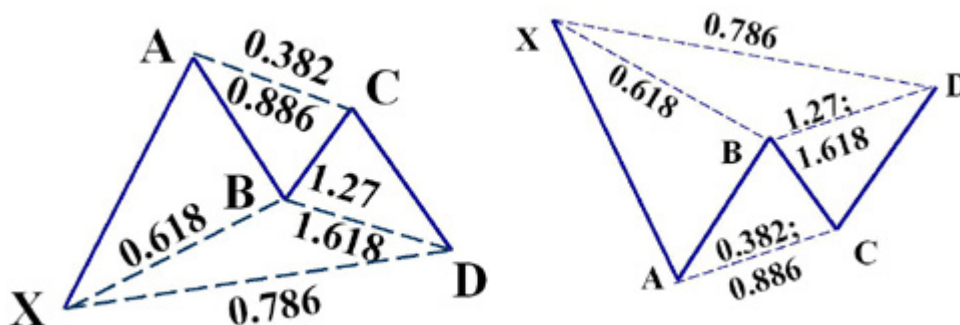
## Паттерн AB=CD



Бычий - Медвежий

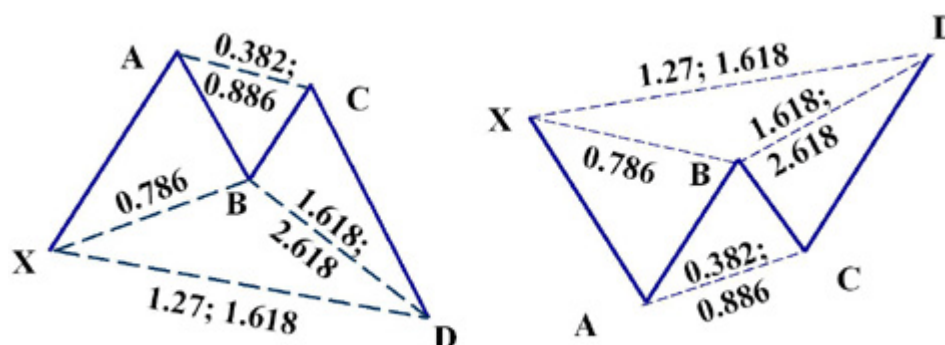
Модель AB=CD - ценовая структура, где одна нога ценового движения эквивалентна другой. Числа Фибоначчи в модели должны проявиться в определенных точках. В идеальном AB=CD-паттерне точка C должна обозначить ретрейсмент 0.618 или 0.786. Это восстановление образует ногу BC, на основе которой проектируется схождение всего паттерна к уровню 1.27 или 1.618. Важно отметить, что ретрейсмент 0.618 в точке C проектирует цель в 1.618 от BC. А ретрейсмент AB 0.786 в точке C соответствует проекции BC в 1.27. Необходимо также, чтобы проекция BC соответствовала приближительному равенству ног AB=CD.

## Паттерн Гартли



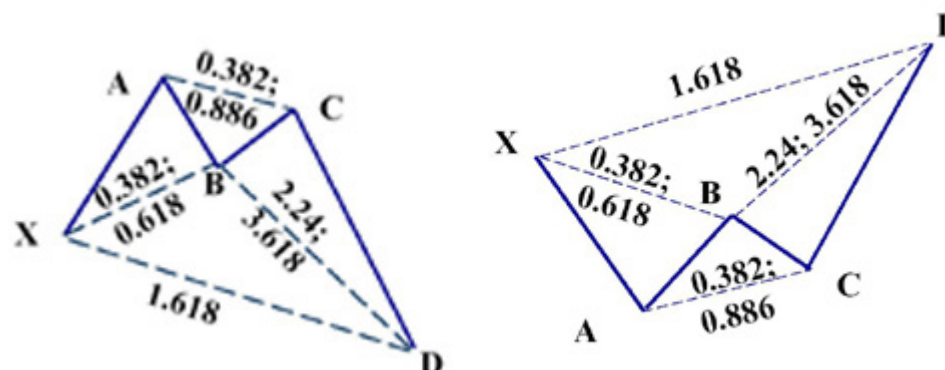
Модель Гартли была описана Х.М. Гартли в его книге «Прибыль на фондовой бирже», изданной в 1935. Хотя модель и названа "Гартли", в книге не приводились специфические ретрейсменты Фибоначчи! Только в «Гармоничном трейдере» были определены ретрейсменты точки В - 0.618 и точки D – 0.786. Существуют и другие уровни восстановления Фибоначчи для этой структуры. Однако, несмотря на их многочисленность, наиболее надежные развороты рынка определяются по - 0.618 в точке В и 0.786 в точке D. Кроме того, данная модель должна обладать отчетливым свойством паттерна  $AB=CD$ , а именно проекция ВС должна соответствовать ретрейсменту 1.27 или 1.618. Это условие необходимо для схождения всей модели в ретрейсмент 0.786 от ХА. Определяющим аспектом паттерна Гартли является восстановление в точке В, которое должно составлять 0.618 от ноги ХА.

### Паттерн Идеальная Бабочка



Структура модели Бабочки была обнаружена Б. Гилмором и Л. Песавенто. По моему опыту, в Идеальной Модели Бабочки обязательно должно быть восстановление в 0.786 Фибоначчи после движения ХА, тогда точка В спроектирует более точные уровни Потенциальной Зоны Разворота (ПЗР) и лучшие возможности для трейда. Кроме того паттерн Бабочки должен включать в себя модель  $AB=CD$ , чтобы сигнал был достоверен. Зачастую, модель  $AB=CD$  будет обладать расширенной ногой CD, которая будет иметь ретрейсмент 1.27 или 1.618 от АВ. Хотя это и одно из важных требований достоверности торгового сигнала, наиболее же критическим в модели является ретрейсмент - 1.27 от ХА. Расчеты по ХА обычно дополняются экстремумами 2.00, 2.24, 2.618 от ВС. Эти уровни и создают Потенциальную Зону Разворота (ПЗР), которая может спровоцировать мощные развороты, особенно, когда паттерн располагается на значимых (новые минимумы или максимумы) ценовых уровнях.

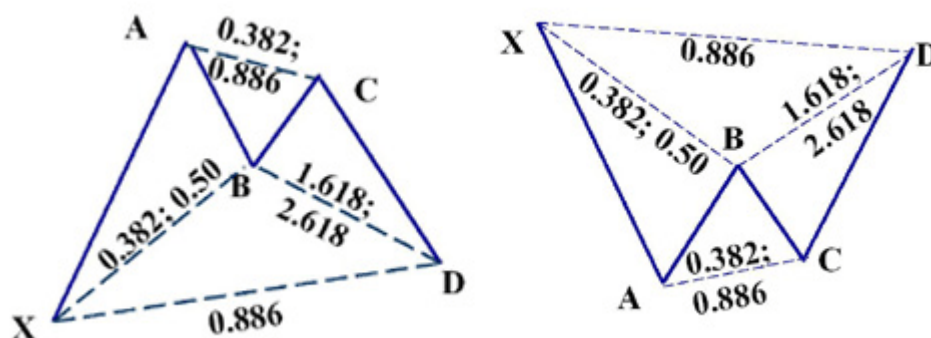
### Паттерн Краб



Краб – гармоничный паттерн, обнаруженный С. Корни в 2000 году. Эта одна из наиболее точных гармоничных моделей. Критический аспект этого паттерна – достаточно узкая Потенциальная Зона Разворота, образованная проекцией 1.618 от ноги ХА и экстремумами 2.24, 2.618, 3.14, 3.618 от хода ВС.

Паттерн дает возможность работать с близким стоп-лоссом и обычно достаточно точно определяет зону разворота.

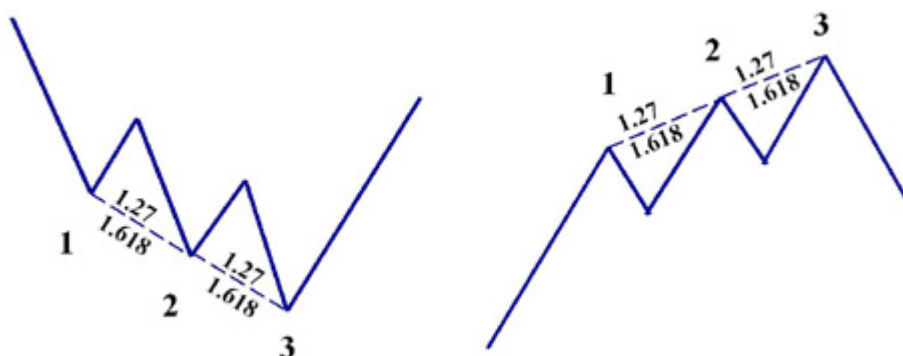
### Паттерн Летучая мышь



Бычий - Медвежий

Паттерн Летучая мышь - точная гармоничная модель, обнаруженная С. Корни в 2001 году. Паттерн включает в себя ретрейсмент 0.886 от ноги ХА, как определяющий элемент Потенциальной Зоны Разворота (ПЗР). Восстановление в точке В должно быть меньше 0.618, предпочтительно 0.50 или 0.382 от ХА. Летучая мышь использует минимальную проекцию ВС 1.618. Кроме того, паттерн  $AB=CD$  в пределах Летучей мыши расширен и обычно составляет отношение 1.27  $AB=CD$ . Это невероятно точная модель, которая дает возможность работать с наиболее близким стоп-лоссом.

### Паттерн Три движения



Бычий - Медвежий

*Одно из первых упоминаний о паттерне Три Движения было сделано в книге Р. Пректера «Волновой принцип Эллиота». Он описал общий характер поведения цены, которым обладали трех- или пятиволновые структуры. Согласно этому принципу, симметричные ценовые движения, идентичные проекциям Фибоначчи в 5-волновой структуре, и составляют паттерн Три Движения. В «Гармоничном трейдере» на реальных примерах были уточнены основные наиболее важные ретрейсменты и проекции для этого паттерна. В этой книге впервые были установлены критические ретрейсменты этой модели - каждое движение должно заканчиваться на гармоничном уровне 1.27 или 1.618. Кроме того, каждая нога ценового движения должна обладать четкой симметрией с каждым движением и формироваться за равные временные периоды*



## "Треугольник"

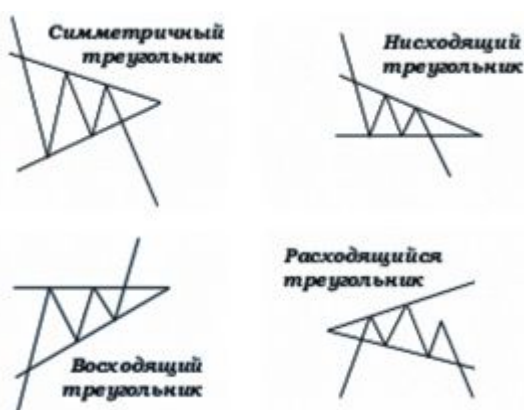


Рис. 1. Модель «Треугольник»

### Общие правила анализа треугольников:

- в классическом треугольнике должно быть пять линий с момента входа в треугольник (три вниз и две вверх или наоборот);
- если цена входит в треугольник сверху, то сильнее позиции для продолжения падения цены;
- если цена входит снизу, то сильнее позиции для продолжения роста цен;
- если угол треугольника направлен вверх, то цена, скорее всего, пойдет вверх;
- если угол треугольника направлен вниз, то более вероятно, что прорыв будет вниз;
- чем больше линий в треугольнике и чем ближе к вершине выход из него, тем сильнее и значительнее будет динамика цен при выходе, но если выход произойдет в последней четверти, то последующее движение будет вялым и неустойчивым;
- прорыв обычно происходит между  $\frac{1}{2}$  и  $\frac{3}{4}$ ;
- вершина треугольника будет в будущем выступать уровнем поддержки/сопротивления;
- объем падает по мере формирования треугольника, резко возрастая после прорыва;
- после прорыва цена пройдет в направлении прорыва, как минимум расстояние, равное высоте треугольника в наибольшей части.

### Графические модели продолжения: симметричный треугольник

**Симметричный треугольник** (рис. 1) образуется из двух сходящихся линий тренда (верхняя линия опускается, а нижняя поднимается). Место пересечения этих линий называется **вершиной**.

Хотя минимально в каждом треугольнике существует четыре опорных точки, как правило, каждый треугольник имеет их шесть.

В большинстве случаев прорыв происходит на расстоянии от половины до  $\frac{3}{4}$  ширины треугольника. Если прорыв не произошел в течение первых  $\frac{3}{4}$  ширины треугольника, то последующее движение будет слабым и сложно прогнозируемым. По мере сужения границ колебаний цен внутри треугольника объем торговли должен снижаться (это общее правило для всех моделей продолжения тенденции).

Модель завершается при пробое одной из линий тренда. Иногда после прорыва наблюдается **возвратный ход** цены к линии тренда. В зависимости от прорыва - вверх или вниз - эта линия становится соответственно уровнем поддержки или сопротивления. Вершина треугольника в дальнейшем будет служить важным уровнем поддержки/сопротивления. Критерии истинности прорыва совпадают с критериями истинности прорыва линии тренда.

После прорыва цена уйдет в направлении прорыва минимум на высоту самой широкой части треугольника.





Рис. 1. Пример симметричного треугольника

#### Графические модели продолжения: восходящий и нисходящий треугольники

**Восходящий треугольник** (рис. 1) является разновидностью симметричного. Верхняя линия тренда восходящего треугольника расположена горизонтально, а нижняя поднимается вверх. Эта модель считается бычьей, т.к. покупатели проявляют большую активность, чем продавцы. Обычно при появлении восходящего треугольника происходит прорыв вверх.

Хотя модель «**восходящий треугольник**» чаще всего встречается в условиях повышательного тренда и считается моделью продолжения тенденции, она также иногда встречается как модель разворота понижательной тенденции. Даже в условиях медвежьего рынка эта графическая модель должна интерпретироваться как бычья.



**Рис. 1. Пример восходящего треугольника**

Модель «нисходящий треугольник» является зеркальным отображением восходящего треугольника и обычно считается медвежьей моделью (рис. 2).



**Рис. 2. Пример нисходящего треугольника**

#### **Графические модели разворота: расходящийся треугольник**

**Расходящийся треугольник** (чаще встречается на вершине рынка) состоит из трех последовательно повышающихся пика и двух последовательно понижающих спадов (рис. 1).

Модель завершается и поступает сигнал об открытии позиции на продажу, когда понижающее движение цен от третьего пика пересекает уровень второго спада. После поступления сигнала может наблюдаться возвратное движение цен вверх на 50% от предыдущего отрезка падения цен, после чего возобновляется медвежья тенденция. Хотя, как правило, третий пик расположен выше первых двух, иногда он или останавливается на уровне второго, или чуть-чуть не достигает его. В этом случае модель начинает напоминать модель голова и плечи со снижающейся линией «шеи».



**Рис. 1. Пример расходящегося треугольника.**

("ФРСК", 2010, стр. <http://www.forexriches.ru/>)

## Создание графиков нестандартных временных периодов в МТ-4 и отображение их в режиме on-line.

Как известно, выбор графиков, отображаемых в клиентском терминале Meta Trader 4, ограничен стандартным набором: 1m; 5m; 15m; 30m; 1H; 4H; Daily; Weekly и Monthly. Но достаточно часто возникает необходимость использования для анализа графиков других временных периодов.

Такая возможность в терминале имеется, создаются «нестандартные» временные периоды с помощью индикатора GOLD999J.

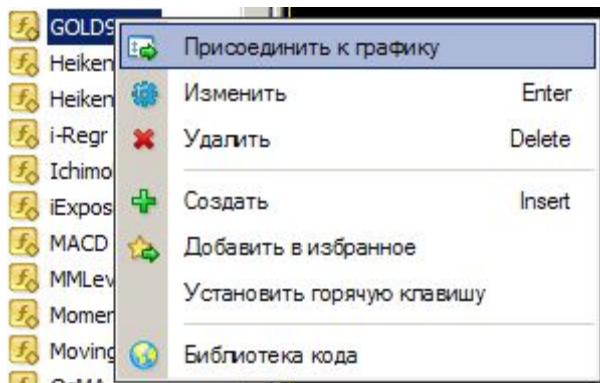


Рис. 1 Активизация индикатора.

Допустим, мы хотим создать графики 10m; 2H и 8H с функционированием этих графиков в режиме on-line. Для этого в клиентском терминале Meta Trader 4 открываем: окно Навигатор / папка Пользовательские индикаторы / выбираем GOLD999J. В принципе, щелкнув на названии индикатора правой кнопкой мыши, можно сразу дать команду: / Исполнить на графике. Однако сначала следует учесть, что для создания «нестандартного графика» нам потребуется использовать базовый график, а на одном базовом графике, можно запустить только один индикатор.

Следовательно, для каждого запускаемого в рабочем окне «нестандартного графика», необходимо в этом же рабочем окне открыть свой базовый график, с активированным на нем индикатором. Для нашего примера такими базовыми графиками могут являться 5m; 1H и 4H. Данные базовые графики отличаются от требуемых нам «нестандартных графиков» кратностью два. Зная, что в дальнейшем мы будем использовать только данную кратность преобразования, имеет смысл ввести её в индикатор как настройка по умолчанию.

Выполним: Навигатор -> Пользовательские индикаторы GOLD999J-> Изменить -> Enter.

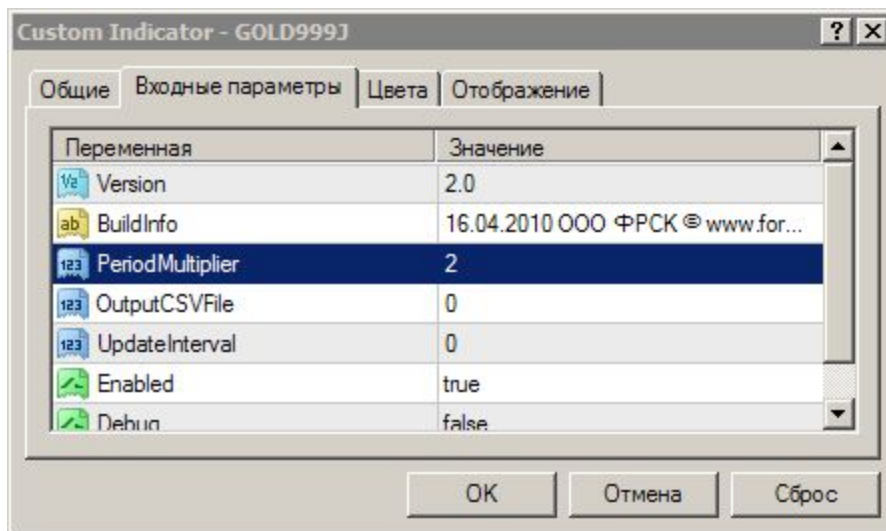




Рис.2

Для удобства можно изначально присвоить для вызова индикатора клавиатурную команду, например, Alt+C:

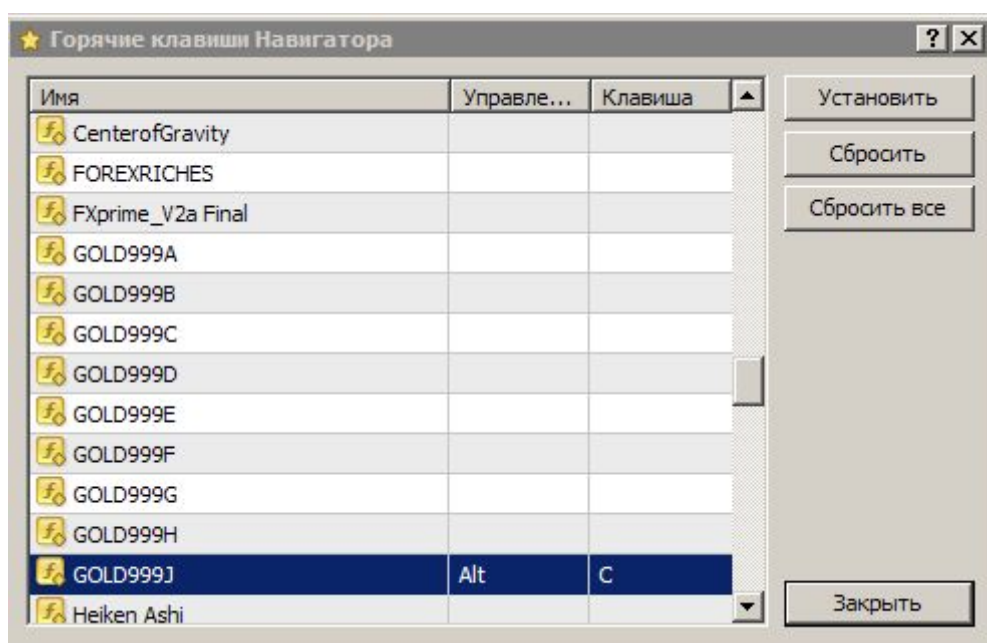
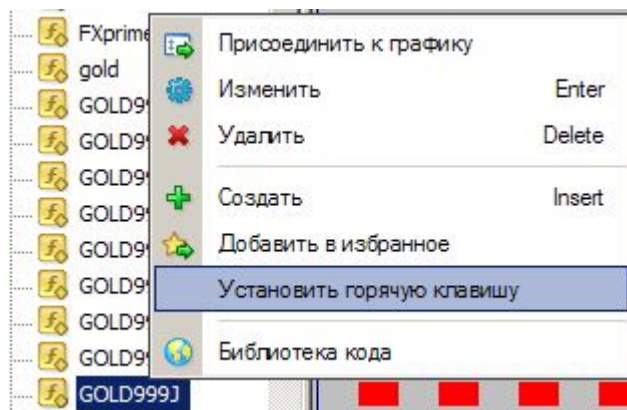


Рис.3

Находим в базе данных созданный нестандартный файл истории и загружаем его.

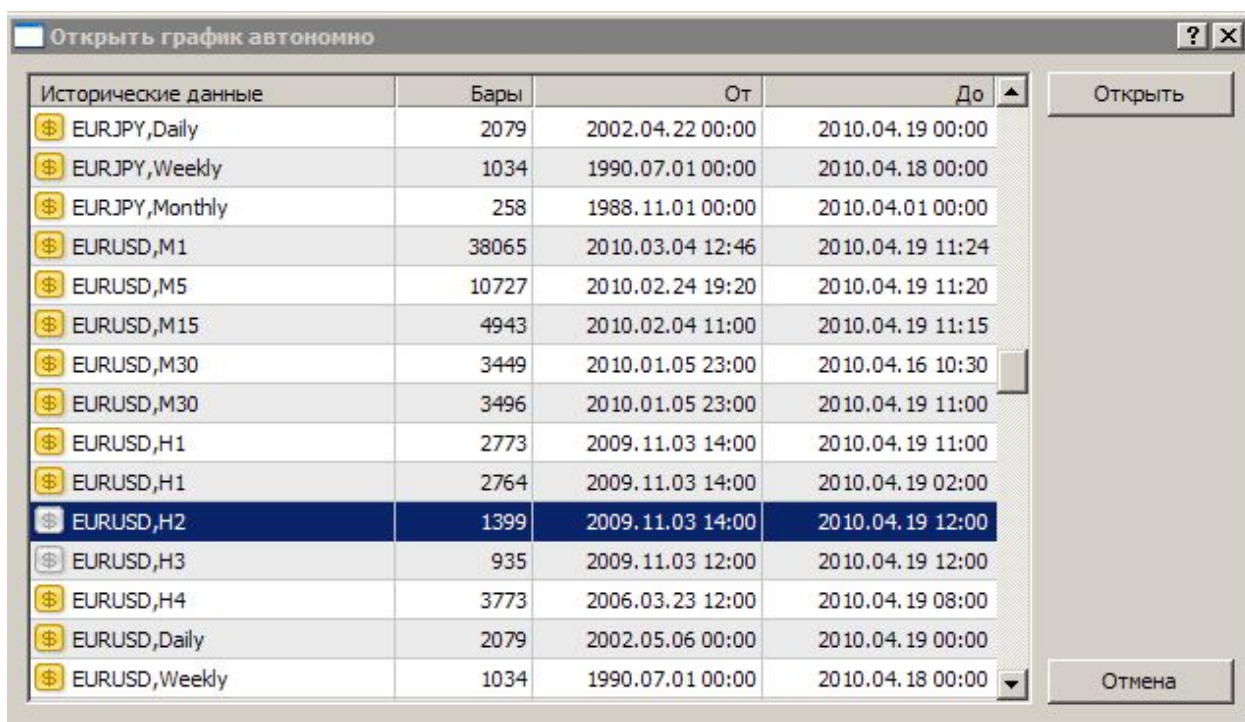


Рис.4

Чтобы избежать при последующих активизациях индикатора, после запуска его на базовом графике следует выполнить принудительное обновление off-line графика: меню Графики -> обновление



Рис.5

**Настоятельно рекомендую  
потренироваться на демо счете.**

**В случае возникновения вопросов, если вы не нашли ответов в инструкции вы можете связаться.**

Skype; support-strategy-of-riches-forex

Email: GOLD999A @yandex.ru

Support; <http://www.forexriches.ru>

ОБЩЕНИЕ С ПОЛЬЗОВАТЕЛЯМИ УНИВЕРСАЛЬНОЙ ТОРГОВОЙ СИСТЕМЫ “GOLD999A “, ОБСУЖДЕНИЕ СТРАТЕГИЙ, ПОДЕЛИТЬСЯ СВОИМИ НАСТРОЙКАМИ СИСТЕМЫ И.Т.Д. <http://www.forexriches.ru/forum>